

LEKARZE DUSZY

200 lat działalności muzealników na Śląsku



Lekarze duszy:

200 lat działalności muzealników na Śląsku

Marcin Wądołowski

Lekarze duszy:

200 lat działalności muzealników na Śląsku

**Katalog wystawy czasowej eksponowanej w Muzeum Miejskim
w Siemianowicach Śląskich w dniach 07.10 – 20.12. 2022 r.**



Siemianowice Śląskie 2022

© Copyright by Muzeum Miejskie w Siemianowicach Śląskich, 2022

© Copyright by Marcin Wądołowski, 2022

Recenzent: dr hab. Jacek Dębicki, prof. AGH

Redakcja: Małgorzata Derus

Korekta: Katarzyna Szłapa

Skład i łamanie: Marcin Wądołowski

Projekt okładki: Jarosław Bednarz

ISBN 978-83-933244-5-3

Wydawca:

Muzeum Miejskie w Siemianowicach Śląskich

ul. Fryderyka Chopina 6

41-100 Siemianowice Śląskie

Współpraca wydawnicza:

Lokalne Dziedzictwo LH Marcin Wądołowski

ul. Fitznerów 1

41-100 Siemianowice Śląskie



**Ministerstwo
Kultury
i Dziedzictwa
Narodowego**

Dofinansowano ze środków Ministra Kultury i Dziedzictwa Narodowego pochodzących z Funduszu Promocji Kultury

SPIS TREŚCI

Słowo wstępu	9
Wprowadzenie	11
Śląsk – region czy regiony?	13
Zarys historyczny dziejów muzeów na Śląsku	15
Działalność muzealników na Śląsku w latach 1802-2022	19
<i>Leopold Szersznik (1747-1814)</i>	21
<i>Albert Neisser (1855-1916)</i>	27
<i>Johann Chrzęszcz (1857-1928)</i>	33
<i>Simon Macha (1864-1944)</i>	39
<i>Friedrich Soetbeer (1866-1922)</i>	45
<i>Josef Strecke (1859-1935)</i>	51
<i>Richard Kosubek (1871-po 1942 r.)</i>	57
<i>Otto Damerau (1877-1961)</i>	63
<i>Konstantin Mosler</i>	69
<i>Artur Schiller (1885-1945)</i>	75
<i>Franz Heinevetter (1885-1949)</i>	81
<i>Edmund Glaeser (1888-1953)</i>	87
<i>Franz Pfützenreiter (1888-1968)</i>	93
<i>Emil Drobny (1889-1948)</i>	99
<i>Ludwig Chrobok (1889-1960)</i>	105

<i>Stanisław Wallis (1895-1957)</i>	111
<i>Tadeusz Dobrowolski (1899-1984)</i>	117
<i>Mieczysław Gładysz (1903-1984)</i>	123
<i>Jan Heidenreich (1937-1996)</i>	129
<i>Mariusz Hermansdorfer (1940-2018)</i>	135
Zakończenie	141
Bibliografia	145
Summary	149
Zusammenfassung	150

To pewne i bezsprzeczne, że wielcy ludzie (nie tylko sławni orężem) czynią dobro jeszcze po swojej śmierci. Ich popioły, ich sława rozpalają wyobraźnię, a serce i dusza czują potrzebę obcowania z nimi.

Izabela Czartoryska

Słowo wstępu

Mam przyjemność przedstawić Państwu katalog wystawy „Lekarze duszy: 200 lat działalności muzealników na Śląsku”, będącą realizacją projektu dofinansowanego przez Ministra Kultury i Dziedzictwa Narodowego w ramach programu „Wspieranie Działań Muzealnych”. Inicjatywa ta odpowiada na potrzeby społeczne w zakresie poznania historii myśli muzealnej z terenów Śląska – europejskiego region transgranicznego, o specyficznej mozaice kulturowej z wpływami kultury polskiej, niemieckiej, czeskiej oraz żydowskiej.

Dzięki wystawie materializują się strategiczne cele siemianowickiego Muzeum Miejskiego, a szczególnie te, które mają na celu wspieranie działań dotyczących dialogu międzykulturowego i międzypokoleniowego oraz budowanie poczucia tożsamości wśród śląskiej społeczności poprzez dialog skupiony wokół poznawania wspólnego dziedzictwa i rozwijanie wspólnych doświadczeń.

Jestem przekonany że stworzona ekspozycja ma szczególne znaczenie dla społeczności lokalnej i regionalnej, gdyż pozwala jej uzmysłwić sobie kulturotwórczą rolę placówek muzealnych i ich zakorzenienie w śląskiej mozaice kulturowej.

Pragnę serdecznie podziękować wszystkim którzy przyczynili się do powstania wystawy i niniejszego katalogu – szczególnie instytucjom finansującym, współpracującym, projektantom i wykonawcom.

Wojciech Grzyb

**Dyrektor Muzeum Miejskiego
w Siemianowicach Śląskich**

Wprowadzenie

Spośród długiej listy instytucji kultury szczególne miejsce zajmują muzea. Osadzone pomiędzy przeszłością (do której się odnoszą i którą prezentują), terażniejszością (w której funkcjonują) i przyszłością (którą mają kreować), stanowią konsekwencję określonych idei, które wyznaczają ich horyzonty działań. Jako konstrukty społeczne placówki muzealne oddziałują na swoje otoczenie, z którym pozostają w ciągłej interakcji – idee muzealne mają tym samym swoje konsekwencje w codziennym życiu¹.

Obok uwarunkowań czasowych, każde muzeum odnosi się do określonego obszaru – terytorium, które pośrednio (poprzez ekspozycje) lub bezpośrednio (jako miejsce działań muzealników) wpływa na kierunki rozwoju muzealnictwa. Lokalna specyfika nadaje instytucjom muzealnym charakterystycznego ducha, który oparty jest na specyfice przedmiotów, ludzi i krajobrazu, do których nawiązuje przekaz placówek. Jako instytucje publiczne, finansowane najczęściej z budżetów organów państwowych (na szczeblu centralnym bądź samorządowym), muzea nie pozostają wolne od wpływów politycznych. Tym samym rzeczywistość każdego z muzeów to splot rozmaitych czynników, które w zależności od sytuacji z różną siłą oddziałują na aktualne trendy myśli muzealnej.

¹ O zjawisku wpływu idei na rzeczywistość pisał m.in. klasyk konserwatywnej myśli amerykańskiej Richard M. Weaver – M. Weaver, *Idee mają konsekwencje*, tłum. B. Bubula, Wydawnictwo Profesjonalnej Szkoły Biznesu, Kraków 1996.

W funkcjonowanie instytucji śląskich muzeów na przestrzeni XIX i XX w. zaangażowanych było szereg różnego rodzaju podmiotów, które w rozmaity sposób wpływały na oblicze tutejszej myśli muzealnej. Każdy z uczestników procesu kształtowania śląskiego muzealnictwa podlegał regionalnym, ogólnokrajowym i ogólnoeuropejskim prądom w zakresie refleksji nad zadaniami stawianymi przed muzeami, zaś zadania te zmieniały się wraz z przemianami politycznymi, społecznymi czy gospodarczymi. O drodze rozwoju poszczególnych placówek decydował cały splot czynników, sieć znaczeń i zależności, które determinowały klimat wokół projektów muzealnych.

Za działalnością każdego muzeum zawsze stoją określeni ludzie. Czynnikiem ludzki stanowi uniwersalną kategorię determinującą status placówki. Muzea są kreowane przez ludzi i dla ludzi. Wszelkie idee czy koncepcje realizowane są przez wybrane grono osób, które z lepszym lub gorszym skutkiem urzeczywistniają ich założenia. Natura ludzka zakłada prawo do pomyłek, buntu, własnego krytycznego myślenia czy lenistwa, które wpisane są również w działalność instytucji muzealnych.

„Lekarze duszy: 200 lat działalności muzealników na Śląsku” to projekt wystawienniczy prezentujący syntezę dwustuletniego dorobku działalności muzealników na obszarze historycznego Śląska. Koncepcja wystawy uwzględnia dziedzictwo pracy wybranych 20 wybitnych postaci, które kreowały obraz śląskiego muzealnictwa na przestrzeni ostatnich dwóch wieków. Kompleksowe opracowanie spuścizny regionalnego muzealnictwa stanowi innowacyjną poznawczo inicjatywę ekspozycyjną, która pozwala instytucjom muzealnym na dojrzałe zmierzenie się z własnymi korzeniami. Śląscy muzealnicy ukazani zostali jako element ponadczasowej miejscowej sieci znaczeń, której kontynuatorami są współczesne placówki muzealne.

Śląsk – region czy regiony?

Abstrakcyjność i wieloznaczność kategorii Śląska stanowi nie lada wyzwanie przy próbach jego opisu. Konsekwencją złożoności epistemologicznej Śląska jest rozmaite, niejednokrotnie znacznie się od siebie różniące, pojmowanie jego istoty.

Zmienność i brak jednoznaczności jako cechy charakteryzujące dzieje Śląska przyczyniają się do funkcjonowania wielu obrazów regionu, rywalizujących ze sobą w sferze świadomościowej². Założenia poszczególnych wizji Śląska odwołują się do instrumentalnie dobieranych elementów śląskiej historii i kultury – czasem zbieżnych, jednak postrzeganych z odmiennych perspektyw, co niejednokrotnie antagonizuje różne grupy społeczności śląskiej.

Regiony historyczne mają charakter płynny, nie są stałe i ugruntowane raz na zawsze, dlatego też ich analizy, oprócz ram terytorialnych, powinny ujmować przyporządkowanie do określonej epoki.

Na wystawie przyjęto szeroką, holistyczną perspektywę postrzegania Śląska, opartą o historyczne przesłanki legitymizujące śląski region. Tak pojmowany Śląsk dzielony jest na mniejsze podregiony. Podstawowym rozróżnieniem jest wyszczególnienie Śląska Dolnego i Górnego. Naturalna granica między tymi podregionami przebiega na tzw. Przesiece Śląskiej, ciągnącej się wzdłuż rzek Nysy Kłodzkiej i Stobrawy. Przez większość

²Przypadek Śląska nie jest pod tym względem wyjątkowy czy unikatowy, a raczej wpisuje się w szerszy problem braku jednoznacznych i ostatecznych wyznaczników dla poszczególnych regionów.

rozpatrywanego okresu tereny Śląska pozostawały częścią pruskiej monarchii Hohenzollernów bądź wielonarodowej monarchii Habsburgów. W XX w. większość regionu znalazła się w państwie polskim, a także w niewielkim zakresie w państwie czechosłowackim. Każde z państw, w ramach których znajdowały się analizowane śląskie terytoria, posiadało własne struktury administracyjne, prawo oraz prowadziło indywidualną politykę kulturalną, które rzutowały na realia funkcjonowania śląskich muzeów.

Najtrafniejszym określeniem naturalnych granic Śląska jest usytuowanie regionu w dorzeczu górnej i środkowej Odry – rzeki stanowiącej główną arterię komunikacyjną jego obszaru³. Naturalne wyznaczniki regionu nie pokrywają się jednak w sposób całkowity z historyczno-geograficznym jego pojmowaniem. Ramy Śląska przyjęte w ramach wystawy obejmują teren uwzględniający obszary biegnące od Zgorzelca przez Wrocław, Opole, Katowice aż po Cieszyn i czeską Opawę. Z racji przynależności do pruskiej prowincji Śląsk (niem. *Provinz Schlesien*) analizy objęły również obszar Górnych Łużyc, a także część ziemi lubuskiej (określanej jako „Śląsk Lubuski”).

Różnice w zakresie historii, warunków społeczno-gospodarczych, dziedzictwa przyrodniczego czy klimatu kulturowego poszczególnych podregionów wchodzących w skład Śląska, sprawiają, iż trudno o daleko idące uogólnienia dotyczące całego regionu. Rzeczywistość codziennej pracy muzealnej osoby z przemysłowej części Górnego Śląska, znacząco różniła się od sytuacji muzealnika z rolniczych terenów dzisiejszego województwa opolskiego. Każdy przypadek tak naprawdę wymaga indywidualnej oceny.

³T. Siwek, Zdeněk Szczyrba, *Granice przyrodnicze Śląska*, [w:] *Granice Śląska w interdyscyplinarnej perspektywie*, red. R. Gładkiewicz, T. Sołdra-Gwiżdż, M. S. Szczepański, Wydawnictwo Instytut Śląski, Opole–Wrocław 2012, s. 143-148.

Zarys historyczny dziejów muzeów na Śląsku

W polskim dyskursie muzeologicznym przyjmuje się, iż tradycją, która dominowała historyczny rozwój miejscowej myśli muzealnej, były wartości związane z epoką romantyzmu. Wpływ myśli romantycznej okazał się znacznie donoślejszy od idei oświeceniowo-pozytywistycznych, co wynikać mogło z sytuacji państwa polskiego, które zniknęło z mapy Europy w wyniku rozbiorów. Dla Polaków instytucja muzeum pełnić miała funkcję ochrony symbolów własnej państwowości oraz skarbów narodowych. Przykładem wpływów romantyzmu było patriotyczno-narodowe muzeum puławskie, utworzone w 1801 r. przez Izabelę Czartoryską na terenie rodzinnych dóbr. Wyróżnikami tego typu placówki były: przewaga czynników emocjonalnych nad racjonalno-intelektualnymi, przemawianie do wyobraźni, kult bohaterów, silne zaangażowanie polityczne oraz patriotyzm bliski egzaltacji⁴.

Założenia romantycznej tradycji muzealnej nie przystają jednak w pełni do realiów śląskich muzeów. Specyfika dziejów Śląska, jego wielokulturowość i europejski charakter, a także zmienność granic, wiązały się z labilnością postaw oraz fluktuacją poszczególnych wartości. W takich warunkach określone idee nader często ulegały modyfikacjom, zaś w ich ramach dostrzec można było rozmaite nurty i odcienie, zależne od zmieniającej się sytuacji polityczno-administracyjnej. Jedna idea wykorzystywana mogła być

⁴Z. Żygulski, *Nurt romantyczny w muzealnictwie polskim*, [w:] *Romantyzm. Studia nad sztuką drugiej połowy wieku XVIII i wieku XIX. Materiały sesji Stowarzyszenia Historyków Sztuki Warszawa. Listopad 1963*, red. J. Białostocki, Państwowe Wydawnictwo Naukowe, Warszawa 1967, s. 43-55.

przez różne społeczności zamieszkujące region, które wypełniały ją treściami własnej wizji przekazu muzealnego. Z pozoru te same obiekty (jak chociażby zabytki archeologiczne czy stroje ludowe) w przestrzeni muzealnej niejednokrotnie wykorzystywane były przez teoretycznie przeciwstawne wizje śląskiej kultury. „Oswajanie” Śląska przez poszczególne grupy mieszkańców było procesem uniwersalnym i ponadnarodowym⁵.

Na terenach Śląska, stanowiących peryferyjne obszary (zarówno Cesarstwa Niemieckiego, jak i Austro-Węgier), XIX-wieczne idee i nurty muzealne docierały z opóźnieniem, co miało pewne plusy, gdyż pojawiające się koncepcje były już ugruntowane i sprawdzone w innych ośrodkach. Status peryferium powodował, iż Śląsk podporządkowany był władzy centrum. Wzorce wypracowane w centrach kulturalnych poszczególnych państw mogły być tym samym skutecznie przeszczepiane na prowincję, gdzie adaptowane były do lokalnych warunków.

Przełom XIX i XX w. to czas dalszego wzrostu znaczenia poszczególnych nacjonalizmów, które na badanym terenie coraz silniej rywalizowały o wpływy. W walce tej istotnym czynnikiem było przywiązanie znacznej części rdzennej śląskiej ludności do kościoła katolickiego, co stanowiło o specyfice regionu na tle całego państwa niemieckiego.

Jednym z istotnych narzędzi realizacji i popularyzacji narodowych aspiracji poszczególnych grup było tworzenie instytucji muzealnych, które wykorzystywano do szerzenia własnej kultury pamięci. Na terenach pod-

⁵Koncepcja „oswajania” Śląska zakłada, iż wartości związane z regionem są materią w procesie, w związku z czym ich założenia są stale aktualizowane przez poszczególnych członków śląskiej społeczności. „Oswojenie” Śląska przebiega tym samym według rozmaitych schematów, odnosząc się przy tym do różnych wzorców kulturowych – M. Wądołowski, *Śląsk oswojony. Obraz Śląska w świadomości liderów organizacji regionalnych na przykładzie badań z terenu Siemianowic Śląskich*, Wydawnictwo WAM, Kraków 2016, s. 13-14.

legających Cesarstwu Niemieckiemu kształtowała się przede wszystkim polsko-niemiecka rywalizacja narodowościowa, zaś w wielonarodowym państwie Austro-Węgier o wpływy walczyły grupy związane z kulturą niemiecką, polską oraz czeską. Każda z opcji narodowościowych odwoływała się do prężnie rozwijającej się w tym okresie idei muzeów regionalnych (niem. *Heimatmuseum*)⁶.

Okres międzywojenny stanowił czas nieustannego napięcia polityczno-społecznego i rywalizacji propagandowej poszczególnych państw. Propagandowe starcia obejmowały różne płaszczyzny życia codziennego, w tym także zmagania na polu kultury. Istotnym elementem rywalizacji kulturowo-narodowościowej stała się działalność poszczególnych placówek muzealnych, których funkcjonowanie wykorzystywane było jako instrument wpływu władzy na ogół społeczeństwa.

Większość rozpatrywanego obszaru po II wojnie światowej znalazła się w komunistycznym państwie polskim, w którym struktura muzeów z terenu Śląska została dostosowana do nowego porządku politycznego. Kolejne przewartościowanie rzeczywistości śląskich muzeów wynikało z przemian demokratycznych po 1989 r., które stworzyły nowe szanse i zagrożenia dla śląskiego muzealnictwa.

Przez ponad 200 lat muzealnicy z terenów Śląska starali się wypełniać misję tytułowych „lekarzy duszy”. Czynili to w różnych warunkach, za pomocą różnych narzędzi i z różnym skutkiem. Wystawa „Lekarze duszy: 200 lat działalności muzealników na Śląsku” stanowi hołd dla ich dziedzictwa.

Marcin Wądołowski

Kurator wystawy

⁶ A. Te Heesen, *Teorie muzeum*, tłum. A. Teperek, Wydawnictwo Neriton, Warszawa 2016, s. 132-135.

**Działalność muzealników na Śląsku
w latach 1802-2022**



Leopold Szersznik (1747-1814)

Część Śląska: Śląsk Cieszyński

Miejsce działalności: Cieszyn

Czas aktywności: przełom XVIII i XIX w.

Specyfika działalności: nowożytne kolekcjonerstwo

Życiorys

Leopold Szersznik urodził się 3 marca 1747 r. w Cieszynie. Był najstarszym z piątki dzieci Jana Antoniego Szersznika, syndyka miejskiego w Cieszynie, i jego pierwszej żony Joanny Alojzy z domu Polzer, córki burmistrza miasta. Swoją edukację rozpoczął w cieszyńskich szkołach prowadzonych przez jezuitów. Następnie studiował na uniwersytetach w Ołomuńcu, czeskich Brzeźnicach i Pradze. W międzyczasie odbył nowicjat w Brnie i wstąpił do zakonu jezuitów.



W latach 1770–1772 nauczał gramatyki w czeskim Chebie. Do 1773 r. związany był z jezuitami, a następnie po kasacie zakonu został księdzem świeckim (przyjął święcenia w 1774 r.). Ukształtowany w środowisku intelektualnym ówczesnego Ołomuńca, Brna oraz Pragi, zaczerpnięte wzorce kulturowe starał się adaptować w swoim rodzinnym Cieszynie. W 1776 r. został profesorem tutejszego gimnazjum. Praca z młodzieżą stanowiła od-tąd ważny obszar jego aktywności. W 1804 r. został nadzorcą szkół katolic-kich w Księstwie Cieszyńskim.

Leopold Szersznik był postacią o szerokich horyzontach myślowych – interesował się zarówno matematyką, jak i historią, botaniką czy geologią. W podejmowanych przez siebie działaniach dbał o rozwój kulturalny oraz wizerunek Cieszyna. Angażował się w życie lokalnej społeczności na róż-nych płaszczyznach – m.in. po pożarze w 1789 r. jako inspektor budownic-twa miejskiego kierował odbudową miasta.

W 1790 r. udostępnił dla społeczności cieszyńskian zorganizowany przez siebie ogród, a następnie w 1802 r. otwarł dla publiczności własną bibliote-kę oraz muzeum, stając się tym samym pionierem współczesnego śląskiego muzealnictwa i wpisując się tym samym na trwałe w historię rozwoju ślą-skiej myśli muzealnej.

Do końca życia utrzymywał kontakty z wieloma uczonymi i ludźmi ze świata kultury. Zmarł w Cieszynie 21 stycznia 1814 r. na skutek udaru mózgu. Spoczął na cmentarzu przy cieszyńskim kościele św. Trójcy (obec-nie pochówek nie istnieje, gdyż teren ten został zamieniony na park).

Zakres działalności muzealnej

Od dzieciństwa Leopold Szersznik zdradzał skłonności bibliofilskie i kolekcjonerskie. Zasoby jego biblioteki w momencie śmierci liczyły około 12 tysięcy pozycji z rozmaitych dziedzin wiedzy. Księgozbiór pochodził częściowo z byłej biblioteki jezuitów w Cieszynie, częściowo z darowizn i zapisów testamentowych oraz częściowo z zakupów. Znajdowało się w nim 230 manuskryptów, ponad 200 inkunabułów, 300 szytów, kilkaset map, nut i roczników czasopism.

L. Szersznik nie tylko gromadził prace naukowe, ale również tworzył własne. W latach 1803-1814 opublikował w czasopismach i dziennikach kilka prac poświęconych regionowi cieszyńskiemu. Najcenniejszą jego publikacją jest książka *Nachrichten von Schriftstellern und Künstlern aus dem Teschner Fürstentum* z 1810 r., w której zamieścił 108 biogramów pisarzy, ludzi sztuki, nauki pochodzących ze Śląska Cieszyńskiego.



Biblioteka Leopolda Szersznika na zdjęciu z lat 30. XX w.

Zwieńczeniem jego kolekcjonerskiej pasji było muzeum, które umiejscowiono w pogimnazjalnym budynku w Cieszynie i otwarto dla publiczności w 1802 r. wraz z biblioteką. Zbiory muzealne obejmowały ponad 2200 eksponatów (były to m.in. okazy przyrodnicze, numizmaty, obrazy, zbroje, modele maszyn).

Model muzeum Leopolda Jana Szersznika związany był z oświeceniowymi ideami edukacyjnymi – zbiory stanowić miały pomoc dydaktyczną, pomocną w procesie próby pełniejszego zrozumienia otaczającej rzeczywistości. Stanowiły one spójną całość wraz z biblioteką, będącą składnicą wiedzy teoretycznej. Źródła inspiracji szersznikowskiego muzeum wynikały z wartości mieszczańsko-edukacyjnych, wpisując placówkę w ogólnoeuropejskie tendencje intelektualne epoki.



Fragment kolekcji muzealnej Leopolda Szersznika

Dziedzictwo w dzisiejszych muzeach

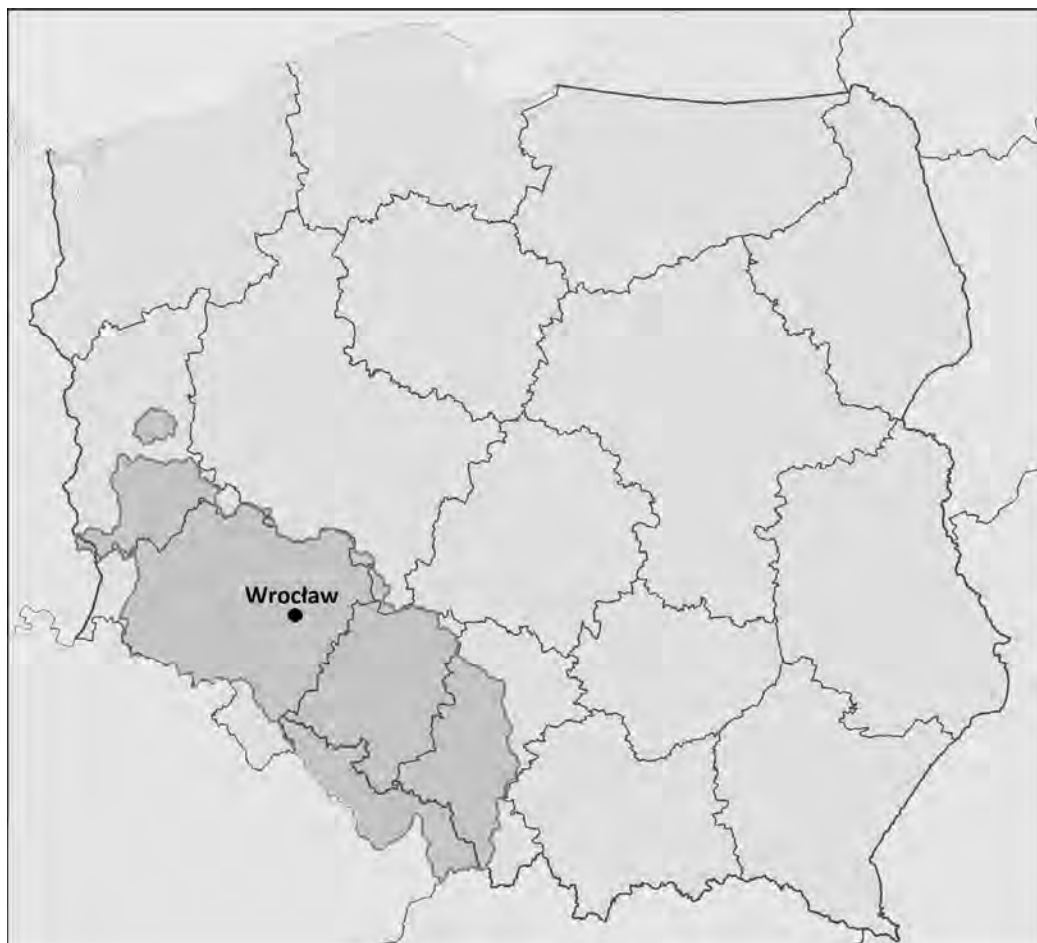
Spuścizna po działalności muzealno-bibliotecznej Leopolda Szersznika w większości zachowała się do czasów współczesnych i stanowi dzisiaj dumę miasta Cieszyn. Często podkreśla się fakt, iż tutejsze muzeum szersznikowskie stanowiło pierwsze muzeum publiczne w granicach dzisiejszej Polski.

Jego dziedzictwo przechowywane jest obecnie w dwóch cieszyńskich instytucjach kultury: zbiory biblioteczne dostępne są w Książnicy Cieszyńskiej, zaś zbiory muzealne w Muzeum Śląska Cieszyńskiego (przed wejściem do placówki od strony Parku Pokoju stoi pomnik Leopolda Szersznika).

W uznaniu dla jego zasług dla miasta najwyższe współczesne wyróżnienie samorządu terytorialnego powiatu cieszyńskiego w dziedzinie kultury, przyznawane corocznie od 2002 r. przez władze powiatu cieszyńskiego, nosi miano Nagrody im. ks. Leopolda Jana Szersznika.



Muzeum Śląska Cieszyńskiego w Cieszynie (na zdjęciu widać również pomnik Leopolda Szersznika)



Albert Neisser (1855-1916)

Część Śląska: Dolny Śląsk

Miejsce działalności: Wrocław

Czas aktywności: II poł. XIX w., I. poł. XX w.

Specyfika działalności: zbiory sztuki

Życiorys

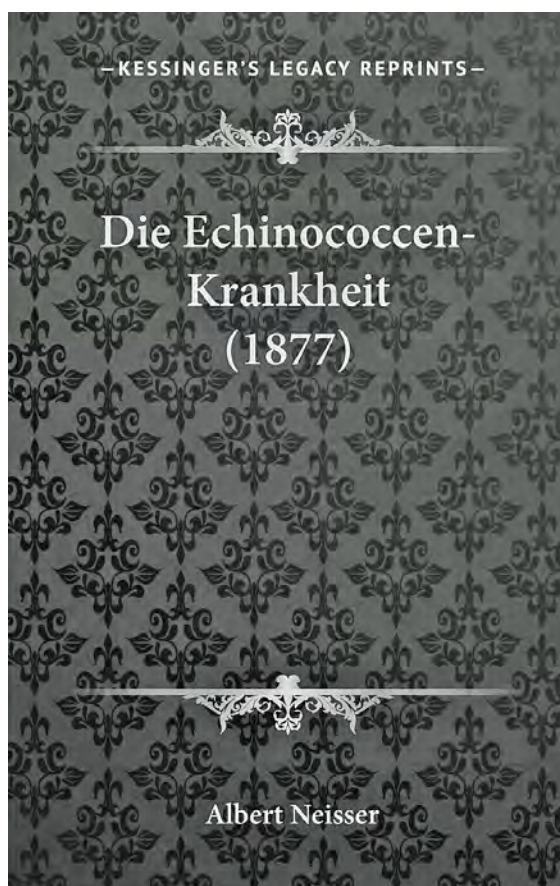
Albert Neisser urodził się 22 stycznia 1855 r. w Świdnicy. Kształcił się w Gimnazjum św. Marii Magdaleny we Wrocławiu, a następnie studiował medycynę na uniwersytecie we Wrocławiu i w Halle. Bardzo wczesnie rozpoczął pracę naukową i od razu dał się poznać jako świetny teoretyk i praktyk sztuki lekarskiej. Specjalizował się w dziedzinie dermatologii i wenerologii.



W 1879 r., a zatem już w początkach swojej kariery lekarskiej, odkrył bakterię powodującą rzeżączkę, którą później nazwano na jego cześć (*Neisseria*). W 1882 r., jako 27-letni lekarz o europejskiej renomie, objął kierownictwo Katedry Chorób Skórnych i Wenerycznych na Uniwersytecie Wrocławskim (kierował nią 34 lata, aż do śmierci). W 1907 r. jako pierwszy w Niemczech mianowany został profesorem zwyczajnym dermatologii.

Oprócz kariery lekarskiej znany był również ze swojej pasji do muzyki i kolekcjonowania dzieł sztuki. Od 1899 r. wraz z żoną w swojej wrocławskiej willi tworzyli ośrodek kulturalny, skupiający wybitnych muzyków, pisarzy i artystów plastyków, a także gromadzili tam prywatną kolekcję sztuki współczesnej, sztuki użytkowej i sztuki Dalekiego Wschodu.

Zmarł 30 lipca 1916 r. we Wrocławiu. Swoją willę wraz ze zgromadzoną w niej kolekcją przepisał miastu Wrocław, z zastrzeżeniem, iż mają być przeznaczone na muzeum.



Okładka reprints książki Alberta Neissera

Zakres działalności muzealnej

Działalność kolekcjonerska Alberta Neissera była dla niego pobocznym zajęciem, wynikającym z prywatnych pasji. Jako wybitny lekarz o światowej renomie mógł sobie pozwolić na zgromadzenie wartościowej kolekcji sztuki, którą po swojej śmierci postanowił w testamencie ofiarować miastu Wrocław i przekształcić w publiczne muzeum.

Kolekcję dzieł sztuki gromadził w prywatnej willi, którą wybudował dla swojej rodziny w 1898 r. Ważną rolę w kompletowaniu zbioru miała żona Alberta – Toni Neisser. Po śmierci Alberta w 1916 r. willę wraz z kolekcją przez cztery lata przygotowywano do ekspozycji i ostatecznie udostępniono ją 4 czerwca 1920 jako jeden z oddziałów Śląskiego Muzeum Przemysłu Artystycznego i Starożytności.



Udostępniona ekspozycja łączyła ideę pomnika dla Alberta i Toni Neisserów z muzeum sztuki przełomu XIX i XX w. W skład instytucji wchodziło kilka pomieszczeń, w tym m.in: Pokój Muzyczny, Pokój Herbacyany, historyzujący hol z secesyjnymi witrażami, Pokój Mahoniowy czy Pokój Pani Domu. Ten ostatni zawierał ponadto kolekcję przedmiotów wykonanych z brązu i ceramika dalekowschodniej. Znaleźć tu można było dzieła takich twórców jak: Giovanni Segantini, Constantin Meunier, Wanda Bibrowicz, Erich i Fritz Erlerowie czy Fritz Thaulow.

Oprócz działalności wystawienniczej w willi Neisserów udostępniano książki z zakresu historii sztuki i inne wydawnictwa artystyczne.

Organizowano tu również koncerty, odczyty i inne okolicznościowe uroczystości i wystawy czasowe.

W 1934 r., po dojściu do władzy nazistów muzeum zostało zlikwidowane.

Fragmenty ekspozycji w przedwojennej Willi Neisserów



Dziedzictwo w dzisiejszych muzeach

Władze nazistowskie, ze względu na żydowskie pochodzenie założycieli, zamknęły wrocławskie muzeum w willi Neisserów marcu 1934 r. Większość zbiorów została przewieziona do magazynów innych muzeów, zaś część weszła w skład wystawy stałej we wrocławskim Muzeum Zamkowym.

Willa Neisserów, podobnie jak ogromna większość ich kolekcji, nie przetrwała II wojny światowej. Ruiny budynku rozebrano krótko po wojnie.



Willa Neisserów



Johann Chrząszcz (1857-1928)

Cześć Śląska: Górny Śląsk, okręg przemysłowy

Miejsce działalności: Gliwice

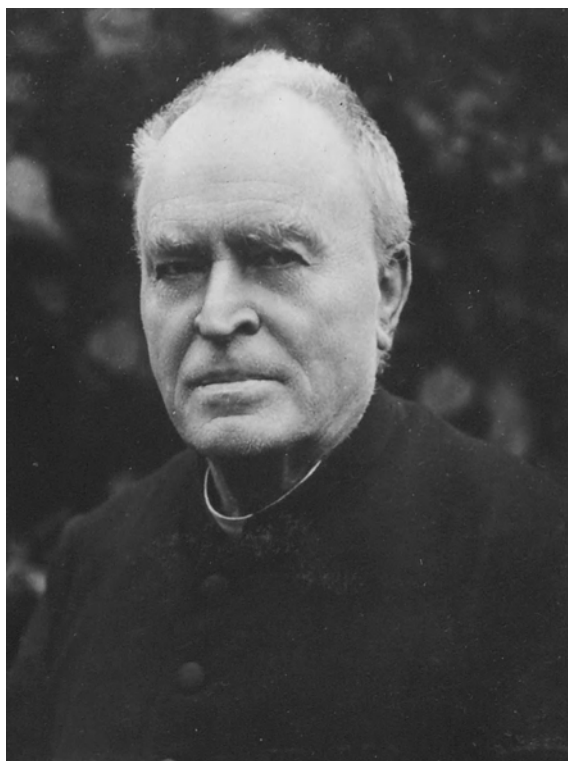
Czas aktywności: II poł. XIX w., I poł. XX w.

Specyfika działalności: badania nad przeszłością Górnego Śląska

Życiorys

Johann Chrząszcz urodził się 27 kwietnia 1857 r. w Mionowie w powiecie prudnickim. Miał pochodzenie chłopskie – był synem Josefa i Marianny z domu Hupka. Od dzieciństwa wykazywał zainteresowania humanistyczne i pasję do zgłębiania przeszłości Śląska.

Po ukonczeniu szkoły podstawowej w Wierzchu, od 1871 r. uczył się w Gimnazjum w Głubczycach., zaś od 1873 r. w Niższym Seminarium Duchownym we Wrocławiu.



Jego studia teologiczne na uniwersytecie wrocławskim przypadły na czas Kulturkampf, kiedy zamknięto seminarium, dlatego święcenia kapłańskie otrzymał w 1881 r. w czeskiej Pradze. W 1888 r. obronił pracę doktorską poświęconą apokryficznej Ewangelii Hebrajczyków. W latach 1883-1891 pracował jako katecheta w królewskim katolickim gimnazjum w Gliwicach. W tym też okresie związał się bliżej z innymi duchownymi pracującymi w Gliwicach, a także z władzami miasta.

Od 25 listopada 1890 do śmierci był proboszczem parafii św. Mikołaja w Pyskowicach. Był także długoletnim członkiem Rady Miasta Pyskowice, wspierał tamtejsze Królewskie Seminarium Nauczycielskie, oraz działał na rzecz budowy nowej szkoły powszechnej. Za całokształt działalności społeczno-kulturalnej ks. Johannes Chrzęszcz otrzymał od władz miasta tytuł honorowego obywatela Pyskowic.

Był jednak aktywny również w działalności poza parafią. W 1904 r. stworzył Górnośląskie Stowarzyszenie Historyczne z siedzibą w Opolu i jego organ – kwartalnik „Oberschlesische Heimat”. W 1905 r. był współzałożycielem Muzeum Górnośląskiego w Gliwicach.

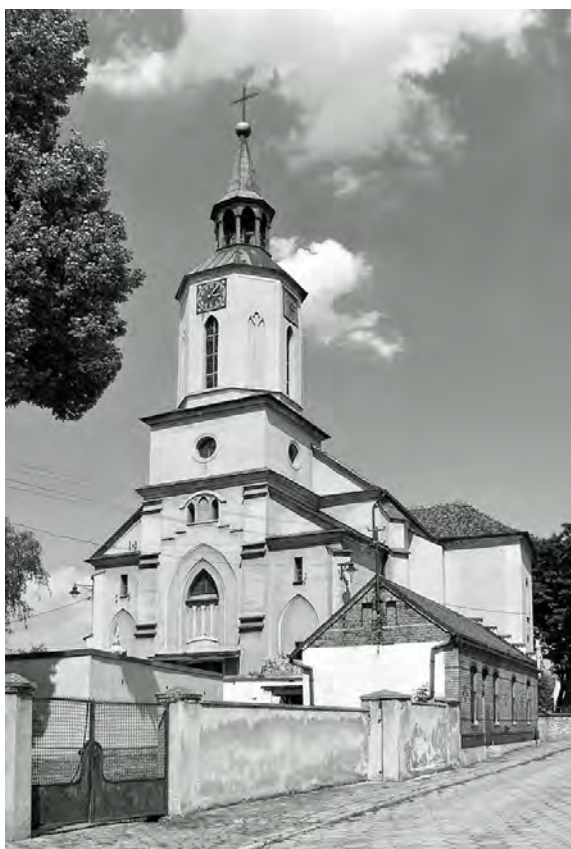
Jego największą pasją była historia Górnego Śląska. Doskonale łączył obowiązki duszpasterskie z działalnością badawczą przeszłości regionu.

Był wyjątkowo skromnym, pracowitym, lubianym i szanowanym człowiekiem. U schyłku życia zmagał się z chorobą serca, której towarzyszyła też niewydolność nerek. Zmarł 28 lutego 1928 r. i został pochowany na cmentarzu św. Stanisława w Pyskowicach.

Zakres działalności muzealnej

Działalność muzealna ks. dra Johannesesa Chrząszcza była dopełnieniem jego misji duszpasterskiej. Poznawanie historii uznawał nie tylko za własne hobby, ale stał na stanowisku, że przeszłość to fundament, z którego wyłania się dzień dzisiejszy. Badanie przeszłości stanowiło dla niego moralny i obywatelski obowiązek. W swojej aktywności na niwie historii ksiądz Chrząszcz nie ograniczył się wyłącznie do badań archiwalnych i pisarstwa, ale brał czynny udział w budowaniu instytucji, struktur i innych praktycznych instrumentów służących kreowaniu środowiska górnośląskich historyków.

Zgodnie z powyższym zaangażował się w powołanie do życia w 1904 r. Górnośląskiego Stowarzyszenia Historycznego oraz redagowanie periodyku „Oberschlesische Heimat”. Realizował ten cel również poprzez współudział w założeniu w 1905 r. i dalszemu prowadzeniu Muzeum Górnośląskiego w Gliwicach.



Kościół parafii św. Mikołaja
w Pyskowicach

Uchodził za najwybitniejszego historyka na Górnym Śląsku przełomu XIX i XX w. Opublikował ok. 200 artykułów, publikacji zwartych i broszur, głównie historycznych, ale też religijnych. Jest autorem monografii Białej, Krapkowic, Prudnika, Pyskowic i Toszka, historii licznych parafii i instytucji górnośląskich oraz popularnej historii Kościoła katolickiego na Śląsku.

Ks. J. Chrząszcz dobrze znał języki: niemiecki, polski, czeski, hebrajski, łaciński i grecki. W języku niemieckim publikował prace naukowe skierowane głównie do śląskiego środowiska naukowego, zaś w j. polskim wydawał modlitewniki, broszury etc., z których korzystali głównie wierni.



Okładka jednej z monografii autorstwa ks. Johannes Chrząszcza

Dziedzictwo w dzisiejszych muzeach

Spuścizna po ks. Johannesie Chrząszczu to przede wszystkim ogromna skarbnica wiedzy o przeszłości Górnego Śląska, która zawarta jest na kartach jego publikacji. Misję założonego przez niego Muzeum Górnośląskiego w Gliwicach kontynuuje dzisiejsze gliwickie Muzeum Miejskie, które posiada również eksponaty bezpośrednio z nim związane (jak choćby jego portret autorstwa Lukasa Mrzygloda).

W 2018 r. Muzeum w Gliwicach zorganizowało wystawę czasową pt. *Ks. dr Johannes Chrząszcz – górnośląski kapłan i historyk*, na której zaprezentowano jego dziedzictwo. Wystawie towarzyszyła publikacja pt. *Ks. Johannes Chrząszcz. Meminisse iuvat. Wybór pism* w tłumaczeniu i opracowaniu dra Sebastiana Rosenbauma, zawierająca trzydzieści tekstów o ogromnej rozpiętości stylistycznej i tematycznej, próbujących oddać bogactwo pisarstwa ks. Chrząszcza.





Simon Macha (1864-1944)

Cześć Śląska: Górny Śląsk, okręg przemysłowy

Miejsce działalności: Bytom

Czas aktywności: II poł. XIX w., I poł. XX w.

Specyfika działalności: kolekcjonerstwo dzieł sztuki i pamiątek historycznych

Życiorys

Simon Macha urodził się 27 października 1864 r. w Siemianowicach, gdzie spędził swoje młodzięcze lata. W wieku dorosłym przeniósł się do Bytomia i rozpoczął tu pracę jako kupiec przemysłowy w firmie „August Krügel's Nachfolger”. Zajmował się dostawami materiałów eksploatacyjnych dla górnośląskich hut i kopalń (m.in. farb i lakierów, wyrobów włókienniczych czy olejów i tłuszczów). W 1897 r. przejął firmę i był jej jedynym właścicielem.



Sukcesy na polu biznesowym pozwoliły mu rozwinąć pasję kolekcjonerską. Zarobione pieniądze inwestował w rozwój swoich prywatnych zbiorów. Był jednym z pionierów nowoczesnego kolekcjonerstwa na terenach przemysłowej części Górnego Śląska. W 1910 r. zainicjował założenie Bytomskiego Towarzystwa Historyczno-Muzealnego (niem. *Beuthener Geschichts- und Museumsverein*), zajmującego się m.in. badaniem przeszłości ziemi bytomskiej i organizowaniem bytomskiego muzeum.

Rozwój jego firmy zahamowany został na skutek podziału Górnego Śląska w 1922 r. oraz późniejszej inflacji i wielkiego kryzysu gospodarczego. Zubożały i starzejący się S. Macha postanowił w 1932 r. przekazać firmę swemu najmłodszemu synowi Edgarowi, który prowadził ją do 1945 r.

Bytomski kolekcjoner i pionier górnośląskiego muzealnictwa zmarł 21 stycznia 1944 r. w Bytomiu i pochowany został na cmentarzu przy ul. Kraszewskiego.

August Krügel's Nachfolger
(Inhaber: **Simon Macha**).
Lieferungs-Geschäft
in **Betriebsmaterialien** für **Gruben, Hütten u. Fabriken**.
Fernsprecher No. 31. **Beuthen O.-S.** Fernsprecher No. 31.

Billigste Bezugsquelle für
**helle und dunkle Mineral-Schmieröle, Rüböl, Dynamo-Öl, Zylinder-
öle (Heissdampf- und Valv-Zylinderöle), Petroleum, Maschinentalg,
Lagerfett, Farben und Lacke, Filz, Guttapercha, Hanf-, Gummi- und
Asbestdichtungen, Putzwolle, Leder, Eisenwaren, Baumaterialien etc.**
„Antiferugin“, Kesselfarbe für den Innenanstrich.

Grosses
Lederrriemen-Lager
der Fabrik
Anton Heim & Co.,
Hamburg.

Ältestes
Lieferungs-Geschäft
Oberschlesiens
(vorm. C. Knobloch).

ANTON HEIM & CO. HAMBURG
GERMANIA
INTERNATIONAL EXHIBITION 1911
TRADE MARK

Zakres działalności muzealnej

Działalność muzealna Simona Machy wynikała z jego wcześniejszej pasji kolekcjonerskiej. Swoją aktywność w tym zakresie sformalizował w 1910 r. poprzez założenie Bytomskiego Towarzystwa Historyczno-Muzealnego, które podjęło działania na rzecz założenia muzeum miejskiego. W organizacji tej pełnił funkcję skarbnika. Oprócz niego członkami Towarzystwa byli również m.in.: Hans Bimler, Karl Brugger, ks. Emanuel Buchwald czy Wilhelm Immerwahr.

Znaczna część kolekcji S. Machy stała się zaczątkiem bytomskiego muzeum. Pierwszą wystawę zorganizowano w salach Oberrealschule przy Kaiserplatz w Bytomiu (dzisiejsze IV LO przy ul. Sikorskiego). Niedługo później urządzono pierwsze sale muzealne przy Klosterstraße (współczesnej ul. Szymanowskiego). Na przełomie lat 20. i 30. XX w. placówka ta została przekształcona w Górnośląskie Muzeum Krajowe (niem. *Oberschlesisches Landesmuseum*), stając się największym i najważniejszym muzeum po niemieckiej stronie przemysłowego Górnego Śląska.



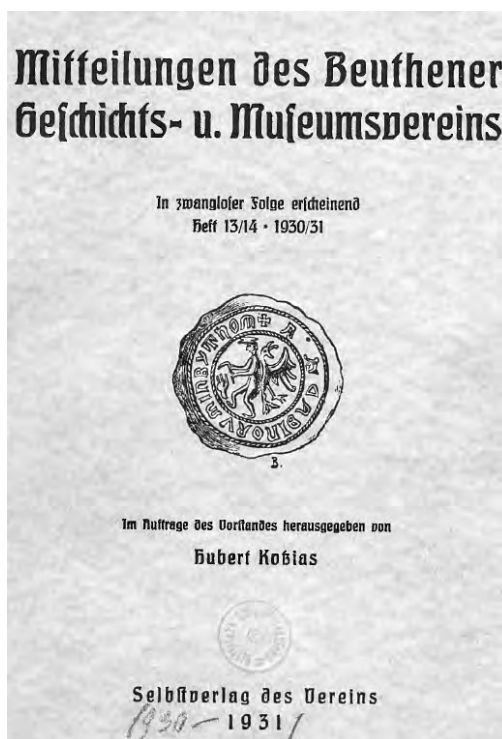
Ekslibris księgozbioru Simona Machy



Stara broń i róg z kolekcji Simona Machy

Jego zamiłowanie kolekcjonerskie przejawiało się w zbieraniu starych fotografii oraz innych dzieł sztuki i zabytków związanych z dziejami ziemi bytomskiej.

Zainicjowane przez S. Machę Bytomskie Towarzystwo Historyczno-Muzealne wydawało również własny periodyk naukowy pt. „Mitteilungen des Beuthener Geschichts- und Museumsvereins”. On sam pisał także krótkie przyczynki do historii Bytomia, które ukazywały się w lokalnych czasopismach.



Dziedzictwo w dzisiejszych muzeach

Aktywność muzealna Simona Machy skupiała się przede wszystkim wokół miasta Bytom i to właśnie w tamtejszym Muzeum Górnośląskim do dzisiaj znajduje się część eksponatów z jego dawnej kolekcji.

Jego bogaty księgozbiór został rozproszony po różnych instytucjach bibliotecznych województwa śląskiego – książki opatrzone ekslibrisem „Simon Macha Beuthen O/S” odnaleźć można m.in. w zbiorach Biblioteki Śląskiej w Katowicach.

Zapoczątkowane w jego czasach czasopismo „Mitteilungen des Beuthener Geschichts- und Museumsvereins” do dziś ukazuje się w Niemczech. Archiwalne numery periodyku dostępne są w Muzeum Górnośląskim w Bytomiu, a także w zdigitalizowanej wersji w Śląskiej Bibliotece Cyfrowej.



Muzeum Górnośląskie w Bytomiu



Friedrich Soetbeer (1866-1922)

Część Śląska: Dolny Śląsk

Miejsce działalności: Głogów

Czas aktywności: I poł. XX w.

Specyfika działalności: lokalne pamiątki historyczne

Życiorys

Friedrich Soetbeer urodził się 29 kwietnia 1866 r. w Dolicach koło Szczecina. Kształcił się w Gimnazjum w Getyndzie, po czym ukończył studia prawnicze. W 1891 r. podjął pracę jako asesor sądowy, zaś od 1893 r. pełnił funkcję asesora miejskiego we Frankfurcie nad Menem. W 1895 r. przeniósł się do Kilonii, gdzie pracował jako urzędnik miejski. Zdobyte doświadczenie urzędnicze pozwoliło mu awansować na szczyt samorządowej hierarchii.



W 1902 r. objął stanowisko nadburmistrza Głogowa. Pełnił tę funkcję przez 20 lat, aż do śmierci. Zasłynął tym, że zakończył rozpoczęte przez poprzednika prace na rzecz uzyskania ministerialnej zgody na usunięcie krępujących miasto fortyfikacji. Przystąpił do urządzania miasta na wzór i podobieństwo zachodnich ośrodków, korzystając z pomocy najlepszych urbanistów i architektów.

Za jego kadencji powstały w Głogowie liczne obiekty użyteczności publicznej, z których część dotrwała do dnia dzisiejszego – m.in. budynki szkoły realnej i gimnazjum ewangelickiego czy sądu. W 1912 r. był inicjatorem utworzenia głogowskiego Muzeum Miejskiego. W latach 1902-1918 był członkiem pruskiej Izby Panów.

Przeprowadził miasto przez ciężkie lata wojny i kryzys powojenny. Zmarł nagle 6 maja 1922 r. i pochowany został w Głogowie.



Burmistrz Friedrich Soetbeer przemawiający na imprezie miejskiej w Głogowie w 1916 r.

Zakres działalności muzealnej

Aktywność muzealna nie była dla F. Soetbeera wiodącym zajęciem, a jedynie wynikała ze specyfiki pełnionego przez niego urzędu nadburmistrza Głogowa. Jako osoba wskazująca kierunki rozwoju miasta potrafił zauważyć potrzebę zorganizowania miejscowego muzeum i zapewnił mu warunki dla rozwoju.

Przychylność nadburmistrza dla inicjatywy muzealnej pozwoliła głogowskiej instytucji ukonstytuować się w 1912 r. Kolekcję na polecenie samego F. Soetbeera tworzono od 1906 r. Muzeum Miejskie w Głogowie ulokowano w budynku po dawnym gimnazjum, który placówka dzieliła ze szkołą średnią dla dziewcząt.



Fragment ekspozycji Muzeum Miejskiego w Głogowie z ok. 1920 r.

Głogowskie muzeum zajmowało 11 pomieszczeń w budynku pogimnazjalnym. Ekspozycja prezentowała historię oraz kulturę materialną Głogowa i składała się z części, takich jak: archeologia, rozwój urbanistyczny, historia, dzieje i dorobek miejscowych cechów, rzemiosło, zabytki sakralne, lokalne stroje, rękodzieło, warsztat konwisarski, ceramika, izba chłopska z 1820 r. Była to typowa placówka typu Muzeum Ziem Ojczystych (niem. *Heimattmuseum*), która dodawała miastu prestiżu i pozwalała wzmacniać lokalną tożsamość mieszkańców.



Fragment ekspozycji przedwojennego Muzeum Miejskiego w Głogowie

Dziedzictwo w dzisiejszych muzeach

W czasie oblężenia miasta w 1945 r. głogowskie muzeum wraz ze zbiorami uległo zniszczeniu. Tym samym dziedzictwo muzealnej inicjatywy Friedricha Soetbeera zostało przerwane. Pozostały jedynie archiwalne fotografie i źródła pisane dotyczące jego funkcjonowania.

W dzisiejszym Głogowie działa Muzeum Archeologiczno-Historyczne, mające siedzibę w Zamku Księżąt Głogowskich. Ideowo placówka ta kontynuuje przedwojenne tradycje muzealne Głogowa.



Muzeum Archeologiczno-Historyczne w Głogowie



Josef Strecke (1859-1935)

Część Śląska: Górny Śląsk, okręg opolski

Miejsce działalności: Głogówek

Czas aktywności: I poł. XX w.

Specyfika działalności: lokalne pamiątki historyczne

Życiorys

Josef Strecke urodził się w 1859 r. Dostępne źródła niewiele mówią na temat jego życiorysu. Nie wiadomo skąd dokładnie się wywodził i jak przebiegała jego edukacja. Wiadomo, iż wykształcił się na nauczyciela i pełnił funkcję rektora w szkole podstawowej w Głogówku.

W 1928 r. mianowany został dyrektorem reaktywowanego Muzeum Ziemi Ojczyściej (niem. *Heimatmuseum*) w Głogówku. W źródłach



instytucja ta występuje pod nazwą „Rektor Strecke Museum” (pol. *Muzeum Rektora Strecke*), a zatem jego wpływ na kształt placówki musiał być znaczący.

Josef Strecke łączył funkcje nauczyciela i dyrektora muzeum aż do swojej śmierci. Dał się poznać jako sprawny organizator, pod zarządem którego głogóweckie muzeum prężnie się rozwijało.

Był żonaty z Auguste, z którą miał córkę Margarete. Zmarł 24 maja 1935 r. w Głogówku i pochowany został na miejscowym cmentarzu przy ul. Podgórnej.



Nagrobek Josefa Strecke na głogóweckim cmentarzu

Zakres działalności muzealnej

Muzealna aktywność Josefa Strecke łączyła się z jego działalnością dydaktyczno-wychowawczą. Jako nauczyciel postrzegał muzeum jako pomocne narzędzie, które pozwala rozszerzyć zakres przekazywanych treści, a także buduje i wzmacnia lokalną tożsamość wśród młodzieży.

Tworzone przez niego lokalne muzeum nawiązywało do wcześniejszych miejscowych tradycji muzealnych. Jeszcze przed I wojną światową baron Ernst von Woikowsky-Biedau zorganizował pierwsze głogóweckie muzeum w tzw. Gartenburgu. Kolekcja ta została jednak rozproszona po jego śmierci 1912 r.

Za sprawą J. Strecke w 1928 r. utworzono lokalne *Heimatmuseum*, które powstało z połączenia pozostałości kolekcji von Woikowskiego-Biedau ze zbiorami izby regionalnej w głogóweckiej szkole podstawowej.



Brama Zamkowa w Głogówku – od 1932 r. siedziba miejscowego *Heimatmuseum*

W 1932 r. muzeum zyskało nową siedzibę – jego zbiory przeniesiono do Bramy Zamkowej. W tym czasie jego kolekcja wzbogaciła się o 3000 nowych eksponatów (obrazy, mapy, książki), stanowiących do tej pory pomoc dydaktyczną seminarium zakonu franciszkanów.

Josef Strecke kierował głogóweckim muzeum do swojej śmierci w 1935 r. Po jego śmierci dyrektorem placówki został Alfred Kosian, który przewodził jej do momentu likwidacji w 1945 r.



Fragment ekspozycji *Heimatmuseum* w Głogówku

Dziedzictwo w dzisiejszych muzeach

W wyniku działań wojennych podczas II wojny światowej kolekcja przedwojennego muzeum w Głogówku została zniszczona bądź rozproszona. Dziedzictwo muzealnej aktywności Josefa Strecke uległo tym samym niemal całkowitemu zapomnieniu. Do idei lokalnej instytucji muzealnej powrócono dopiero w latach 70. XX w. Współcześnie misję muzealną kontynuuje Muzeum Regionalne w Głogówku, które mieści się w pomieszczeniach miejscowego zamku.



Zamek Oppersdorffów w Głogówku – współczesna siedziba Muzeum Regionalnego



Richard Kosubek (1871-po 1942 r.)

Część Śląska: Górny Śląsk, okręg przemysłowy

Miejsce działalności: Toszek

Czas aktywności: I poł. XX w.

Specyfika działalności: lokalne pamiątki historyczne

Życiorys

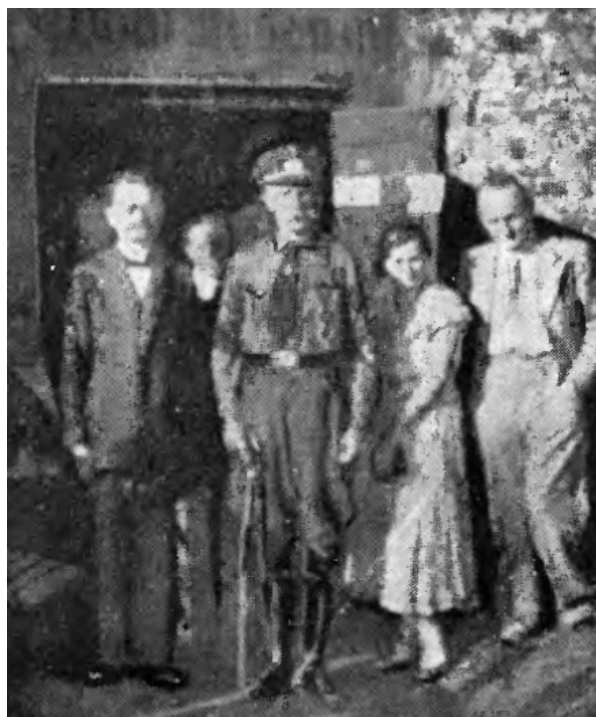
Richard Kosubek urodził się 11 kwietnia 1871 r. w miejscowości Miłowice koło Białej w powiecie prudnickim. Pochodził z inteligenckiej rodziny – jego ojciec Emanuel był nauczycielem w szkole w Miłowicach. Młody Richard postanowił pójść w ślady ojca i w 1892 r. ukończył seminarium nauczycielskie w Białej. Egzamin zawodowy na nauczyciela zdał w 1895 r. w seminarium w Pyskowicach.



W 1900 r. był nauczycielem w szkole w Adamowicach koło Strzelec Opolskich, następnie zatrudniony był w szkole w Karbiu koło Bytomia i od 1903 r. został nauczycielem w szkole podstawowej w Toszku. W tym samym roku zawarł związek małżeński z Gertrudą z domu Winkler.

Był on nie tylko nauczycielem toszeckiej szkoły, ale także kierownikiem miejskiej biblioteki, przewodniczącym towarzystwa ochrony zwierząt i przyrody, szefem towarzystwa śpiewaczego „Liedertafel”, organistą w zakładzie psychiatrycznym, przewodnikiem po toszeckim zamku, twórcą pierwszego lokalnego muzeum, pisarzem gminnym, a także autorem, redaktorem i wydawcą. W uznaniu dla jego zasług w 1921 r. powierzono mu funkcję szefa niemieckiego podkomisariatu plebiscytowego w Toszku.

Po przejściu na emeryturę w 1933 r. zaangażował się jeszcze obchody 700-lecia Toszka. W 1937 r. otrzymał tytuł honorowego obywatela Toszka. Niedługo później przeprowadził się do Dusznik-Zdroju, gdzie zamieszkał z żoną i trzema córkami. Tam prawdopodobnie zmienił nazwisko na Richard Kösling. Jeszcze w 1942 r. mieszkał w tym uzdrowisku. Dokładna data i miejsce jego śmierci nie są znane.

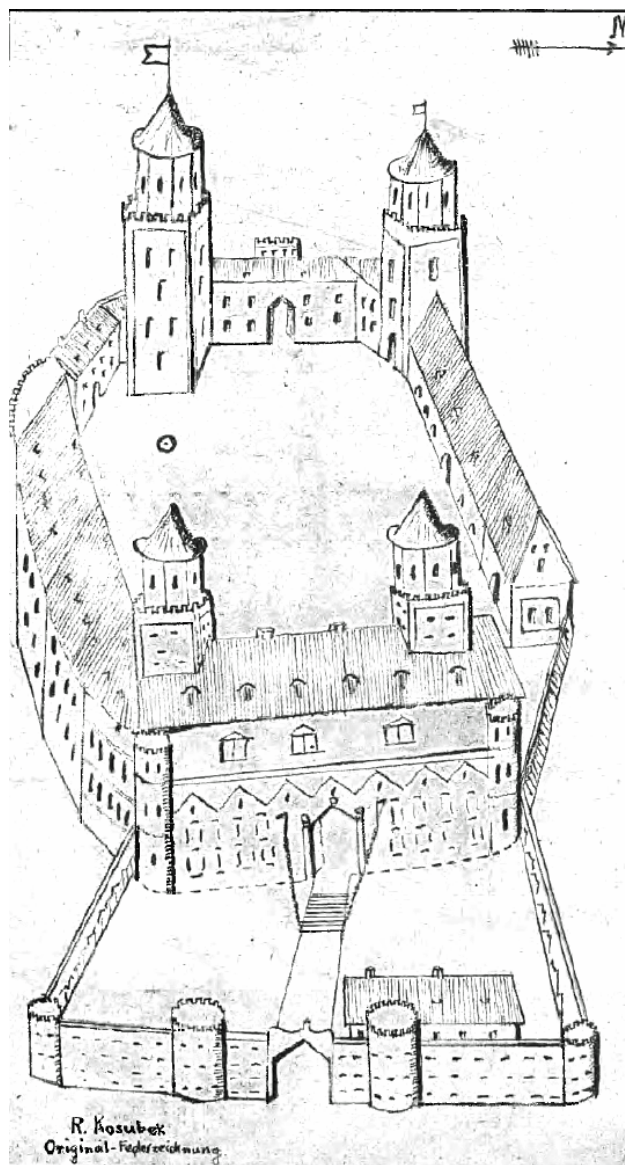


Członkowie Wspólnoty Pracy na rzecz Wiedzy o Ziemi Ojczyściej w Toszku – Richard Kosubek stoi pierwszy od lewej

Zakres działalności muzealnej

Muzealna aktywność Richarda Kosubka miała związek z jego pasją do poznawania lokalnej historii oraz wynikała z metodyki pracy dydaktycznej z toszecką młodzieżą. W 1928 r. uzyskał zgodę władz lokalnych na urządzenie w pozostałościach po miejscowym zamku izby regionalnej. Ekspozycję w niej zebrane przez siebie pamiątki dotyczące przeszłości Toszka i okolic, wokół których prowadził lekcje edukacji regionalnej.

W dniach od 11 do 19 sierpnia 1934 r. Toszek obchodził 700-lecie swojego istnienia. R. Kosubek został członkiem komitetu, który przygotowywał huczne obchody. Odpowiadał m.in. okolicznościową publikację.



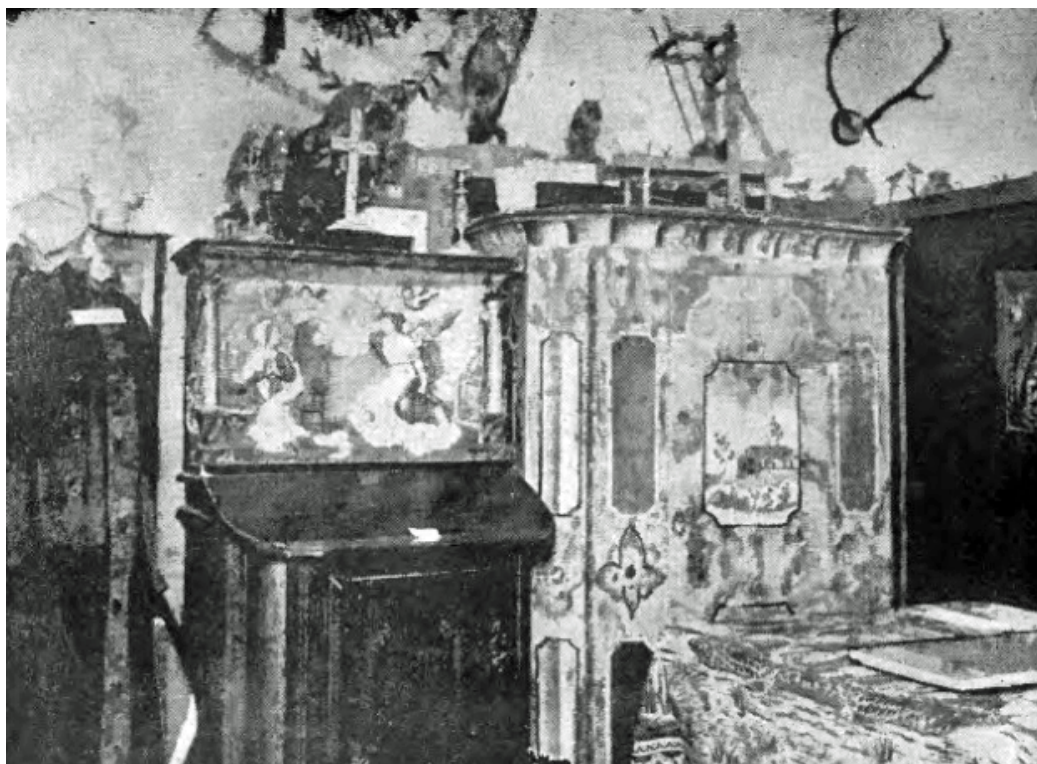
Szkic toszeckiego zamku
autorstwa Richarda Kosubka

Im neuen Heimatmuseum auf Burg Tost

das in den Tagen der 700-Jahrfeier des Städtchens
eingeweiht wurde

„Oberschlesien im Bild“, 1934, nr 35, s. 6

Dla uczczenia 700-lecia miejscowości przekształcono izbę regionalną na toszeckim zamku w Muzeum Ziemi Ojczystej (niem. *Heimatmuseum*). Uroczyste otwarcie placówki wpisano w jubileuszowe obchody. Dyrektorem tworzonej instytucji został Richard Kosubek, który sprawował ją do momentu opuszczenia Toszka w 1937 r.



Fragment ekspozycji toszeckiego *Heimatmuseum*

Dziedzictwo w dzisiejszych muzeach

W wyniku II wojny światowej toszecka kolekcja tworzona przez Richarda Kosubka uległa zniszczeniu bądź rozgrabieniu. Jego dziedzictwo stopniowo zaczęło popadać w zapomnienie. Zachowało się jednak wiele tekstów i publikacji książkowych jego autorstwa, które wciąż stanowią cenne źródło do poznawania lokalnej historii.

W dawnej siedzibie toszeckiego muzeum – miejscowym zamku, funkcjonuje obecnie Centrum Kultury „Zamek w Toszku”. Instytucja ta kontynuuje misję kulturalną podjętą przez R. Kosubka. Organizowane są tu liczne wystawy, koncerty, wernisaże, warsztaty oraz imprezy plenerowe.



Zamek w Toszku – stan obecny



Otto Damerau (1877-1961)

Część Śląska: zachodnia część dawnej pruskiej Prowincji Śląsk

Miejsce działalności: Hoyerswerda

Czas aktywności: I poł. XX w., II poł. XX w.

Specyfika działalności: zbiory archeologiczne

Życiorys

Otto Damerau urodził się 15 kwietnia 1877 r. w Świeradowie-Zdroju na Dolnym Śląsku. W obliczu dostępnych źródeł trudno ustalić szczegóły dotyczące jego dzieciństwa i ścieżek wykształcenia.

Swoje życie zawodowe związał z miastem Hoyerswerda, które w latach 1825-1945 administracyjnie związane było ze Śląskiem. Od 1914 r. pracował tu jako



brygadzista telegraficzny, zaś w 1921 r. awansował na stanowisko wyższego inspektora telegraficznego.

W 1924 r. był jednym z założycieli Towarzystwa Historii Lokalnej w Hoyerswerdzie. Jako archeolog-amator i osoba zaangażowana w poznawanie przeszłości miejsca swojego zamieszkania, prowadził wykopaliska w odkrywkowych wyrobiskach górniczych, zabezpieczając w ten sposób obszerny zbiór ceramiki z epoki brązu.

W 1932 r. za jego namową Towarzystwo Historii Lokalnej otworzyło Muzeum Historii Lokalnej (niem. *Heimatmuseum*), z siedzibą przy w budynku przy Burgplatz 8 w Hoyerswerdzie. Od 1942 r. pełnił funkcję dyrektora tej instytucji. Po zamknięciu placówki z powodu wojny, ponownie otworzył je w 1945 r. Po 1945 r. był kierownikiem biura kultury przy radzie powiatu Hoyerswerda.

W 1952 r. z jego inicjatywy muzeum przeniosło się do zamku w Hoyerswerdzie, gdzie funkcjonuje do dziś.

W 1953 r. przyznano mu honorowe obywatelstwo miasta Hoyerswerda. Zmarł 2 marca 1961 r. w Hoyerswerdzie.



Otto Damerou ze swymi
znaleziskami archeologicznymi

Zakres działalności muzealnej

Aktywność muzealna Ottona Dameraua wynikała z jego pasji poznawczej i zamiłowania do archeologii. W wieku 25 lat, zainspirowany znalezieniem kamiennego młotka, podjął pierwsze amatorskie wykopaliska archeologiczne w wiosce koło Szprotawy. Z biegiem czasu archeologiczne hobby stało się sensem jego życia.

Jako samouk osiągnął poziom wiedzy fachowej, który imponował innym muzeom i urzędom państwowym, w związku z czym jego znaleziska pozwolono pozostawić w Hoyerswerdzie. Zebrana przez niego kolekcja dała podstawy do stworzenia w 1932 r. Muzeum Historii Lokalnej.



Przedwojenne *Heimatmuseum* w Hoyerswerdzie

W 1942 r. mianowany został dyrektorem *Heimatmuseum* w Hoyerswerdzie. Zabezpieczył zbiory w okresie wojennym i otworzył placówkę ponownie w październiku 1945 r. Jako powojenny kierownik urzędu kultury w mieście zajmował się również ewidencjonowaniem i zabezpieczaniem obiektów sztuki, które zachowały się w okolicach Hoyerswerdy.

Był zaangażowany w przekształcenie *Heimatmuseum* w Muzeum Miejskie oraz odpowiadał za przeniesienie placówki do zamku w Hoyerswerdzie.



Fragment ekspozycji z 1958 r. w Muzeum Miejskim w Hoyerswerdzie

Dziedzictwo w dzisiejszych muzeach

Dziedzictwo aktywności muzealnej Ottona Dameraua kultywowane jest w dzisiejszym Muzeum Miejskim w Hoyerswerdzie, mieszczącym się w dalszym ciągu w salach tutejszego zamku. W przestrzeni tej instytucji odnaleźć można m.in.: model zbudowanej przez niego dawnej chaty historycznej, tablicę pamiątkową poświęconą Towarzystwu Historii Lokalnej, kopię jego nominacji na dyrektora muzeum czy jego legitymację członkowską Towarzystwa.

W 1991 r. jego imieniem nazwano ulicę w Hoyerswerdzie.



Zamek w Hoyerswerdzie – siedziba Muzeum Miejskiego



Konstantin Mosler

Część Śląska: Górny Śląsk, okręg opolski

Miejsce działalności: Baborów

Czas aktywności: II poł. XIX w., I poł. XX w.

Specyfika działalności: lokalne pamiątki historyczne

Życiorys

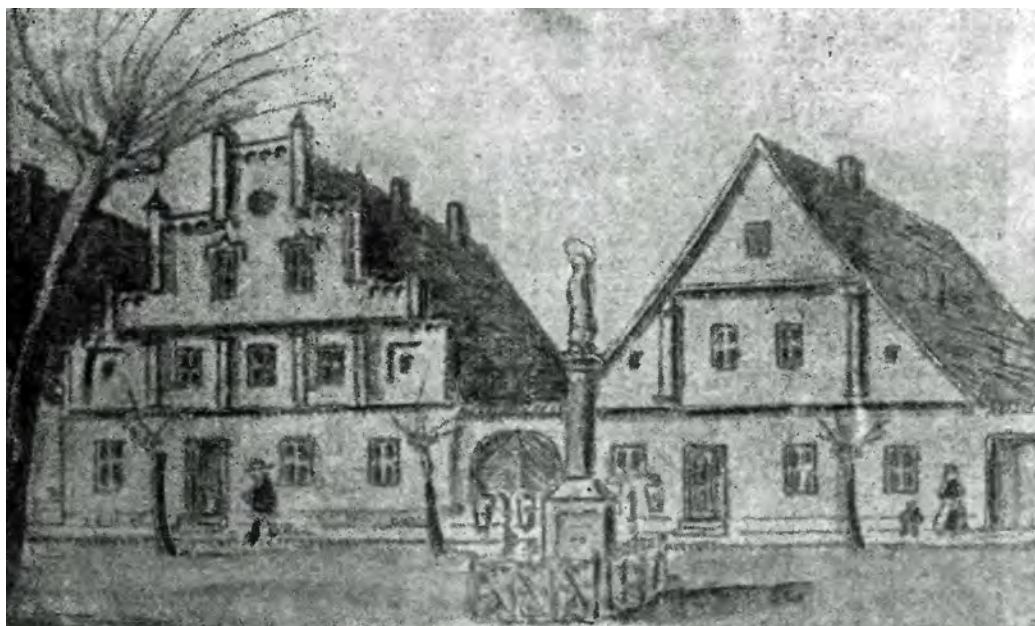
W obliczu dostępnych źródeł trudno ustalić szczegóły dotyczące faktów z życia Konstantina Moslera. Wiadomo, że urodził się ok. 1865 r. i całe swoje życie związany był z rodzinną miejscowością – Baborowem.

Nie wiadomo jak dokładnie przebiegała jego ścieżka edukacyjna. Wiadomo natomiast, iż całe swoje dorosłe zawodowe życie wykonywał zawód grabarza.



Pasją K. Moslera było zbieranie pamiątek związanych z rodzinnymi stronami. Z czasem zamiłowanie to sformalizowało się i we własnym domu utworzył on niewielkie muzeum. Placówka ta cieszyła się uznaniem lokalnych władz i mieszkańców, którzy chętnie wzbogacali kolekcję przekazując do niej swoje rodzinne pamiątki.

Data śmierci K. Moslera pozostaje zagadką. Wiadomo jednak, iż jego muzeum wraz ze zbiorami zostało całkowicie zniszczone w czasie II wojny światowej.



Rynek w Baborowie na rysunku z lat 30. XX w.

Zakres działalności muzealnej

Instytucja muzealna utworzona przez Konstantina Moslera opierała się na jego prywatnym zamiłowaniu do zbierania pamiątek związanych z przeszłością rodzinnej miejscowości. Kolekcję, mieszczącą się w przestrzeni swego domu, udostępnił do zwiedzania w 1920 r. Jej rozwój był ściśle związany z działaniami podejmowanymi przez założyciela.

Zbiory prezentowane przez K. Moslera nawiązywały do dziedzictwa kulturowego jego baborowskiej „małej ojczyzny” – oglądać tu można było m.in.: pamiątki miejscowych cechów, tarczę z dawnym herbem miejscowości, pruską porcelaną czy lokalne znaleziska archeologiczne.



Fragment ekspozycji w muzeum Konstantina Moslera

Przykład K. Moslera ukazuje, że muzealnictwem trudnić się również mogły osoby bez specjalistycznego wykształcenia. Pasja do poznawania dziejów swojej okolicy była wystarczającym asumptem do tego, aby zgromadzić odpowiednią kolekcję i udostępnić ją dla zwiedzających.



Stary herb Baborowa na ekspozycji w muzeum Konstantina Moslera

Dziedzictwo w dzisiejszych muzeach

Kolekcja muzeum stworzonego przez Konstantina Moslera na skutek II wojny światowej uległa zniszczeniu bądź rozproszeniu. Indywidualny charakter placówki sprawił, iż pamięć o niej odeszła wraz z twórcą. Dziedzictwo muzealnej aktywności baborowskiego grabarza stanowi obecnie zapomniany element lokalnego dziedzictwa.

W dzisiejszym Baborowie nie funkcjonuje żadna instytucja muzealna. Misję gromadzenia pamiątek o lokalnej przeszłości częściowo kontynuują dzisiejsze instytucje, takie jak Gminna Biblioteka Publiczna i Gminny Ośrodek Kultury.



Gmach Gminnej Biblioteki Publicznej w Baborowie



Artur Schiller (1885-1945)

Część Śląska: Górny Śląsk, okręg przemysłowy i Dolny Śląsk

Miejsce działalności: Gliwice, Bolesławiec

Czas aktywności: I poł. XX w.

Specyfika działalności: lokalne pamiątki historyczne

Życiorys

Artur Schiller urodził się 16 maja 1885 r. w Bolesławcu na Dolnym Śląsku. Wywodził się z inteligentnej rodziny – jego ojciec był architektem. Po zdaniu matury w 1876 r. odbył studia prawnicze na uniwersytetach w Lipsku, Heidelbergu oraz Berlinie. W 1880 r. zdał egzamin referendarski, zaś 1886 r. zdobył tytuł asesora sądowego.



Kariere zawodową rozpoczął od odbycia praktyki w sądzie w Opolu, po czym od 1889 r. zatrudniony był w sądzie w Gliwicach. W 1900 r. otrzymał stanowisko sędziego nadzorczego w Okręgu Sądowym, obejmującym obszar od Toszka po Mikołów.

Należał do elity urzędniczej Gliwic i poprzez swoje kontakty miał wpływ na rozwój miasta – m.in. przyczynił się do regulacji Kłodnicy czy za jego sugestią upiękuszono ulice miasta drzewami i krzewami. W latach 90. XIX w. opracował własną odmianę stenografii, wykorzystywaną w pracach sądowniczych.

W 1903 r. wystąpił z inicjatywą utworzenia gliwickiego muzeum, co udało się zwieńczyć sukcesem w 1905 r. Został pierwszym dyrektorem tej instytucji i pełnił tę funkcję aż do wyjazdu z Gliwic. W 1919 r. przeniósł się do rodzinnego Bolesławca, gdzie objął posadę dyrektora Muzeum Miejskiego.

Zmarł 2 lipca 1945 r. w Zgorzelcu.



Jubileusz 25-lecia gliwickiego Muzeum Górnośląskiego – Artur Schiller siedzi w środku

Zakres działalności muzealnej

Aktywność muzealna Artura Schillera współgrała z jego pracą prawnika i wpisywała się w zaangażowanie społeczne na rzecz lokalnych społeczności wśród których przyszło mu żyć.

Inicjatywa utworzenia muzeum regionalnego w Gliwicach wynikała u niego z chęci zgromadzenia i wyeksponowania pamiątek po wojnie francusko-pruskiej z lat 1870-1871 (pełnił wówczas funkcję przewodniczącego gliwickiego oddziału Związku Weteranów Wojennych).

Pod jego kierownictwem gliwickie Muzeum Górnośląskie stale się rozwijało – placówka szybko powiększała stan swoich zbiorów i zakres ich opracowania. Wśród eksponatów znajdowały się m.in. odlewy artystyczne z Królewskiej Odlewni Żeliwa w Gliwicach, znaczący zespół fotografii przemysłowej czy zbiór wyrobów z śląskiej porcelany.



Fragment ekspozycji w przedwojennym Muzeum Górnośląskim w Gliwicach

Wraz z muzealną pracą kolekcjonerską prowadził jednocześnie pogłębione studia nad dziejami regionalnymi. Czynił to zarówno w odniesieniu do Gliwic, jak i Bolesławca.

Jego długoletnia praca na rzecz instytucji muzealnych w Gliwicach i Bolesławcu pozwoliła tym placówką ugruntować fundamenty swojego dalszego funkcjonowania. Dał się poznać jako wybitny fachowiec i świetny organizator. Za swoje zaangażowanie otrzymywał szereg nagród i odznaczeń, w tym m.in. tytuł „Honorowego Obywatela Miasta Gliwice” czy Medal Czerwonego Orła.



Artur Schiller na tle eksponatów w przedwojennym Muzeum Miejskim w Bolesławcu

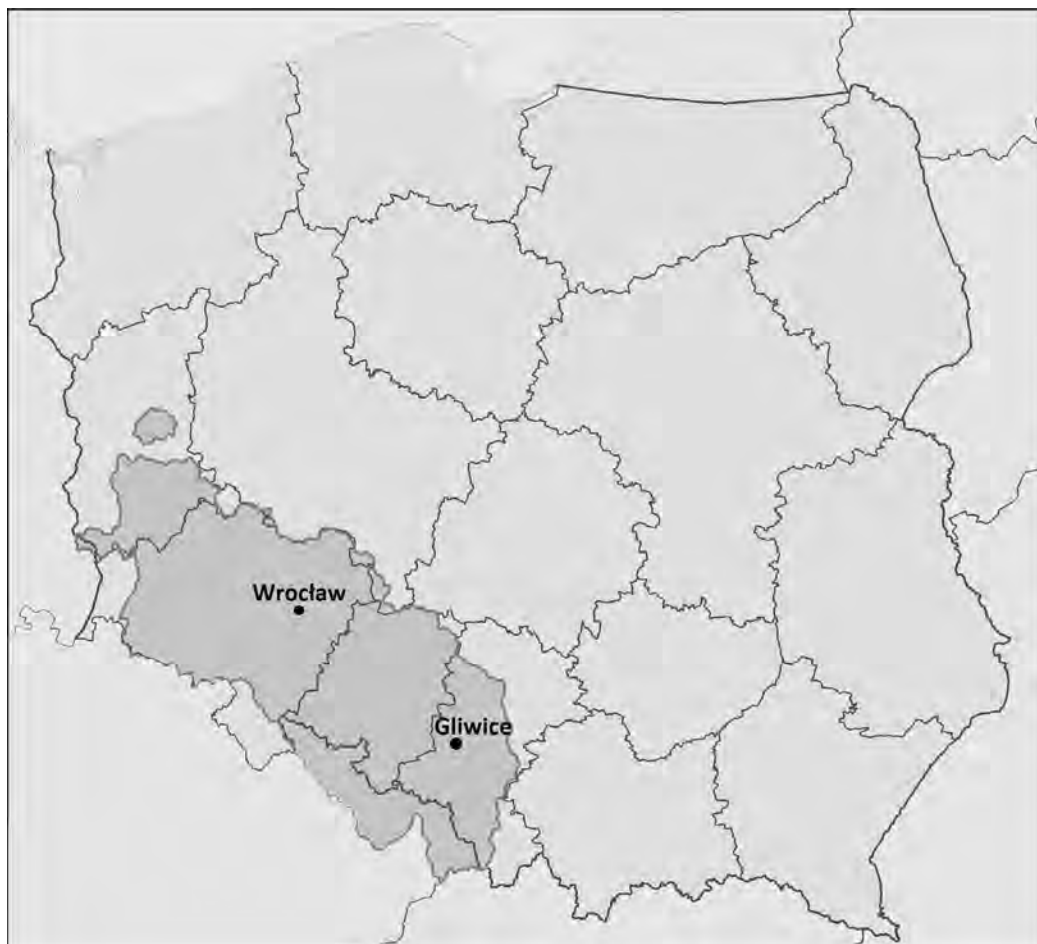
Dziedzictwo w dzisiejszych muzeach

Spuścizna pracy muzealnej Artura Schillera obecna jest do dnia dzisiejszego zarówno w Gliwicach, jak i w Bolesławcu. Zgromadzona przez niego kolekcja gliwicka stanowi podstawę najbardziej wartościowych części zbiorów dzisiejszego Muzeum w Gliwicach. Współczesne Muzeum Ceramiki w Bolesławcu również posiada eksponaty zgromadzone przez niego i kontynuuje dziedzictwo jego pracy.

Przebogatym źródłem wiedzy dla współczesnych jest ponadto dorobek publicystyczny A. Schillera – m.in. jest on autorem ponad 100 artykułów na temat przeszłości Bolesławca i okolic.



Współczesne Muzeum Ceramiki w Bolesławcu



Franz Heinevetter (1885-1949)

Część Śląska: Dolny Śląsk i Górny Śląsk, okręg przemysłowy

Miejsce działalności: Wrocław, Gliwice

Czas aktywności: I poł. XX w.

Specyfika działalności: zbiory sztuki, zabytki związane z regionem

Życiorys

Franz Heinevetter urodził się 4 kwietnia 1885 r. w Treffurcie (w kraju związkowym Turygnia). Był piątym dzieckiem księgowego Georga Johanna oraz Therese Margarethe, z domu Wöhrle. W 1905 r. zdał maturę w szkole w Erfurcie, po czym studiował nauki starożytne na uniwersytetach w Lipsku i Wrocławiu. W 1912 r. uzyskał na wrocławskiej uczelni tytuł doktora filozofii.



Swoje dorosłe życie zawodowe początkowo związał z Wrocławiem, gdzie w latach 1914-1922 pracował w Śląskim Muzeum Rzemiosła Artystycznego i Starożytności. Od 1912 r. był ponadto członkiem Śląskiego Towarzystwa Kultury Ojczystej.

W 1922 r. przeniósł się do Gliwic, gdzie podjął się zadania reorganizacji miejscowego muzeum, funkcjonującego wówczas pod nazwą Muzeum Górnośląskie. Pod jego nadzorem dokonano się przekształcenie gliwickiej placówki z typowego tzw. *Heimatmuseum*, gromadzącego wszelkiego rodzaju starożytności górnośląskie, w specjalistyczne Górnośląskie Muzeum Sztuki i Rzemiosła Artystycznego. W 1934 r. za sprawą jego działań zmieniono nazwę gliwickiej placówki i przeniesiono zbiory do nowej siedziby – Willi Caro, położonej w centrum Gliwic przy ul. Dolnych Wałów 8a. Pomimo tego, iż nie cieszył się uznaniem w oczach władz nazistowskich, pozostawał na stanowisku dyrektora gliwickiego muzeum aż do końca II wojny światowej.

Oprócz aktywności muzealnej prowadził również badania naukowe skupione wokół śląskiego dziedzictwa – m.in. inwentaryzował kościoły drewniane na Górnym Śląsku.

Pod koniec II wojny światowej opuścił Górny Śląsk i przeniósł się do rodzimej Turynii. Zamieszkał w Erfurcie u swojej siostry – Anny. Tam też zmarł w 1949 r.

Zakres działalności muzealnej

Początki aktywności muzealnej Franza Heinevettera przypadają na okres I wojny światowej i związane są z działalnością wrocławskiego Śląskiego Muzeum Rzemiosła Artystycznego i Starożytności. To w tej placówce młody doktor nauk starożytniczych rozwijał swój warsztat muzealnika oraz naukowca.

Od 1922 r. doświadczenia zdobyte we Wrocławiu mógł dalej rozwijać w Gliwicach, gdzie wybrany został na stanowisko dyrektora tutejszego muzeum miejskiego. F. Heinevetter dokonał gruntownej reorganizacji placówki. Udało mu się pozyskać jako depozyt pewne dzieła malarskie z Galerii Narodowej

w Berlinie oraz rozszerzył kolekcję instytucji o szeroką gamę śląskiego rzemiosła artystycznego (eksponaty z śląskich fabryk porcelany czy wyroby artystyczne gliwickiej huty). W 1924 r. przeniósł muzeum do budynku byłego Kasyna Oficerskiego przy ul. Kościuszki.

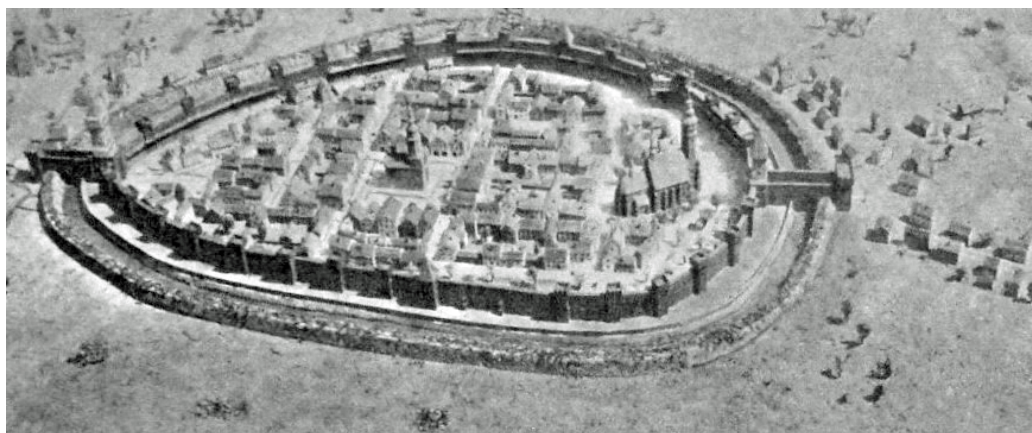
Fragment ekspozycji przedwojennego Muzeum Górnośląskiego w Gliwicach



Przez kilkunastoletni okres swojego przewodzenia gliwickiemu muzeum stale rozbudowywał miejscowe zbiory. Pozyskał m.in. prace malarskie i rzeźbiarskie takich artystów jak: Georg Heyduk, Richard Seidel czy Karl Platzek. Udało mu się ponadto pozyskać ok. 100 litografii Wilhelma Knippla. Do kalendarza kulturalnego Gliwic wprowadził cykliczne wystawy czasowe, prezentujące prace współczesnego malarstwa górnośląskiego.

W 1934 r., za sprawą jego aktywności, dokonano się przeniesienie gliwickiego muzeum do neorenesansowej Willi Caro. Jednocześnie przemianowano placówkę z dotychczasowego Muzeum Górnośląskiego na Górnośląskie Muzeum Sztuki i Rzemiosła Artystycznego, wyodrębniając przy tym zbiory geologiczne i mineralogiczne, z których utworzono odrębne Górnośląskie Muzeum Geologii i Mineralogii.

Przejęcie władzy w Niemczech przez narodowych socjalistów osłabiło jego pozycję jako dyrektora muzeum. Nie cieszył się on uznaniem władz nazistowskich – uważany był za osobę niepewną i podejrzaną, jednak nie odwołano go ze stanowiska. Wraz z wkroczeniem Armii Czerwonej do Gliwic zakończyła się jego przygoda z tamtejszym muzeum.



Fragment kolekcji gliwickiego muzeum – makieta obrazująca miasto wg stanu z 1600 r.

Dziedzictwo w dzisiejszych muzeach

Spuścizna po muzealnej aktywności Franza Heinevettera obecna jest przede wszystkim w dzisiejszym Muzeum w Gliwicach. Willa Caro, czyli gmach muzealny przy ul. Dolnych Wałów 8a, do którego w 1934 r. przeniesiono gliwickie zbiory, do dziś pełni przedwojenne funkcje. W kolekcji placówki odnaleźć można wiele eksponatów, które w obieg muzealny włączył F. Heinevetter.

Cennym źródłem do badań nad spuścizną muzealną F. Heinevettera jest przewodnik po gliwickim muzeum jego autorstwa z 1930 r., który przechowywany jest w zbiorach Biblioteki Śląskiej w Katowicach.



Willa Caro w Gliwicach



Edmund Glaeser (1888-1953)

Część Śląska: Śląsk Lubuski

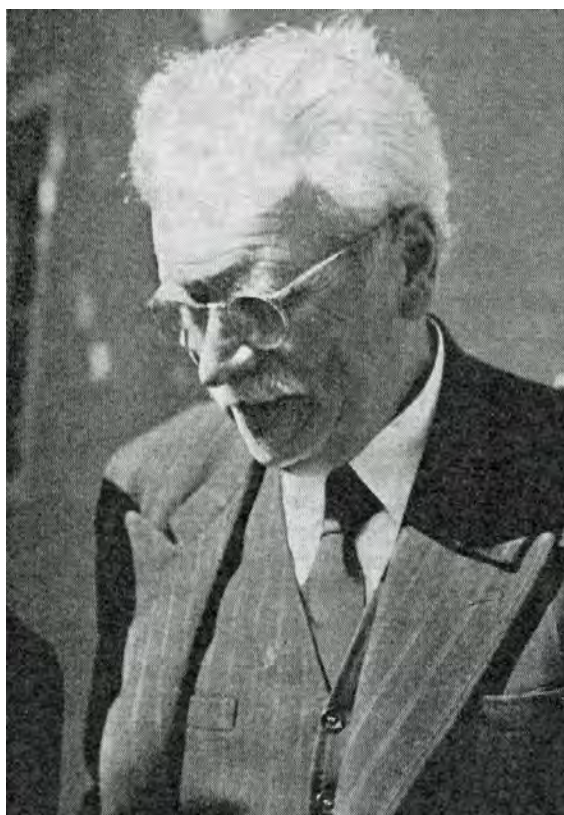
Miejsce działalności: Nowa Sól

Czas aktywności: I poł. XX w.

Specyfika działalności: lokalne pamiątki historyczne

Życiorys

Edmund Glaeser urodził się 29 lutego 1888 r. w Nowej Soli. Jego ojciec, również o imieniu Edmund, w 1852 r. był jednym z założycieli nowosolskiej huty „Paulina”. Z dostępnych źródeł niewiele wiadomo na temat ścieżki edukacyjnej E. Glaesera juniora, jednak z dużą dozą prawdopodobieństwa można przypuszczać, iż otrzymał staranne wykształcenie techniczne, które pozwalałoby mu przejąć hutniczy interes ojca.



Wykazywał jednak również zainteresowanie naukami humanistycznymi, ze szczególnym naciskiem na sprawy regionalnego muzealnictwa. W 1914 r. zorganizował on w Nowej Soli wystawę lokalnych starożytności (zabytków archeologicznych), co w roku następnym zaowocowało szerzej zakrojoną akcją kolekcjonerską i utworzeniem lokalnego Muzeum Ziemi Ojczyściej, stery którego przejął E. Glaeser. Placówkę początkowo urządzono w pięciu salach na pierwszym piętrze budynku przy ul. Witosa 7 w Nowej Soli, zaś w 1934 r. przeniesiono ją do budynku po przeciwnej stronie ulicy.

Przez lata udawało mu się łączyć posadę dyrektora huty z kierowaniem miejscowym muzeum. Oprócz tego był również aktywnym badaczem lokalnej przeszłości, pisarzem i poetą. W twórczości literackiej posługiwał się pseudonimem Christoph Krumbhermer.

Po II wojnie światowej wyemigrował na teren Niemiec. Zmarł 7 grudnia 1953 r. w miejscowości Obergünzburg, w Bawarii.

AUS SCHLESISCHEN HEIMATMUSEEN

Von Edmund Glaeser

Der Gedanke, die beweglichen Dokumente der Vergangenheit ländlicher und städtischer Kultur zu sammeln, um in kleinem Kreise auf diese Weise ein anschauliches Bild der geschichtlichen Entwicklung der heimatlichen Kultur von den Zeiten der Urgeschichte bis zur Gegenwart zu gestalten, ist von Jahr zu Jahr volkstümlicher geworden. Waren es im 19. Jahrhundert nur wenige Vereine und Persönlichkeiten, vornehmlich in großen Städten, aus deren segensreicher Tätigkeit große Institute dieser Art entstanden sind, wie das Schlesische Museum für Kunstgewerbe und Altertümer in Breslau oder die Oberlausitzer Gedenkhalle Kaiser-Friedrich-Museum in Görlitz, so entstanden im Anfang des 20. Jahrhunderts, vornehmlich nach dem Kriege von 1914/18 bis auf den heutigen Tag, allenthalben in schlesischen mittleren und kleineren Städten, ja auf dem Lande, Heimatmuseen, Heimatsammlungen, Heimatstuben. Die gewaltigen Ereignisse von 1914/18 und all das Geschehen, was sie im Gefolge hatten, erfüllten den deutschen Menschen des Ostens mit um so tieferer Liebe zu dem Letzten und Teuersten, was ihm geblieben ist, zu seiner Heimat.

„Schlesische Monatshefte” 1932, nr 11, s. 377

Zakres działalności muzealnej

Początek działalności muzealnej Edmunda Glaesera związany jest z jego pasją do poznawania lokalnej historii, objawiającą się kolekcjonowaniem zabytków archeologicznych. To zamiłowanie pozwoliło mu od 1915 r. kierować lokalnym muzeum w Nowej Soli. Początkowo instytucja ta mieściła się w pomieszczeniach ratusza miejskiego. Muzeum gromadziło wszelkie pamiątki dotyczące przeszłości Nowej Soli, w tym m.in: dokumenty, militaria, obrazy i ryciny.

Kolekcja nowosolskiego muzeum pod kierownictwem E. Glaesera stale się rozrastała. W 1923 r. otwarto ekspozycję dotyczącą historii nowosolskiego przemysłu, na którą eksponaty dostarczyły fabryka nici i miejscowe huty. Bogaty zbiór sztuki sakralnej, początkowo wystawiany w muzeum, został w latach 20. XX w. przeniesiony do małego budynku przy kościele św. Michała, gdzie utworzono muzeum kościelne.



Fragment kolekcji przedwojennego Muzeum Ziemi Ojczystej w Nowej Soli

Rozwój organizacyjny muzeum oraz wzrastająca liczba zbiorów na początku lat 30. XX w. wymogła potrzebę zmiany lokalizacji placówki. W maju 1934 r. muzeum przeniesiono do budynku przy ul. Witosa 12, zwanego willą Glaesera. Druga połowa lat 30. upłynęła na powiększaniu kolekcji, z dużym naciskiem na zbiory regionalne.

Działalność muzeum w okresie II wojny światowej osłabła. W 1940 r. obchodzono jubileusz 25-lecia istnienia placówki. Lata działalności 1941-1945 wobec braku materiałów archiwalnych są słabo znane. Pod koniec wojny Edmund Glaeser opuścił rodziną Nową Sól i osiadł w Bawarii.



Fragment ekspozycji przedwojennego Muzeum Ziemi Ojczystej w Nowej Soli

Dziedzictwo w dzisiejszych muzeach

Spuścizna po aktywności muzealnej Edmunda Glaesera do dziś pozostaje żywa w Muzeum Miejskim w Nowej Soli. Instytucja ta mieści się jednak w nowej siedzibie, niezwiązanej z przedwojenną przeszłością. Do czasów obecnych w placówce zachowało się kilkadziesiąt eksponatów pochodzących ze zbiorów przedwojennego Muzeum Ziemi Ojczyściej – są wśród nich śladowe ilości bogatych niegdyś zbiorów sakralnych, osobliwości przyrodniczych, rzemiosła artystycznego czy pamiątek związanych z I wojną światową.

Zamiłowanie E. Glaesera do regionalnego muzealnictwa zaowocowało szeregiem prac poświęconych tej tematyce, które stanowią cenne źródło dla dzisiejszych badaczy funkcjonowania międzywojennych muzeów na Śląsku.



Współczesny gmach Muzeum Miejskiego w Nowej Soli



Franz Pfützenreiter (1888-1968)

Część Śląska: Śląsk Lubuski i Górny Śląsk, okręg przemysłowy

Miejsce działalności: Wschowa, Bytom

Czas aktywności: I poł. XX w., II poł. XX w.

Specyfika działalności: zbiory archeologiczne

Życiorys

Franz Pfützenreiter urodził się 30 stycznia 1888 r. w Bernterode, w powiecie Worbis (obecnie powiat Eichsfeld) w kraju związkowym Turyngia w Niemczech. Po przeprowadzce na wschód kraju, ukończył seminarium nauczycielskie w Pile, która to położona była w ówczesnej pruskiej Prowincji Poznańskiej. Tam też przez następnie kilka lat pracował jako nauczyciel w miejscowych szkołach ludowych. W latach 1911-1924 zatrudniony był jako nauczyciel w Królewskim Katolickim Seminarium Nauczycielskim we Wschowie.



W okresie pracy we Wschowie rozwijał swoje zainteresowania wokół dziedzin: historii, etnografii i zoologii. W 1922 r. był jednym z założycieli wschowskiego muzeum regionalnego. W latach 1928-1932 kształcił się na Uniwersytecie we Wrocławiu w dziedzinie archeologii, etnografii, geologii, zoologii i antropologii, wieńcząc ten etap w 1933 r. obroną pracy doktorskiej dotyczącej archeologicznej przeszłości powiatu wschowskiego.

Był członkiem zarządu Śląskiego Towarzystwa Starożytności we Wrocławiu, a także prezesem Towarzystwa Badania i Pielęgnacji Ziemi Ojczyстей we Wschowie. W uznaniu dla jego zasług, w 1934 r. powołany został przez nazistowskie władze na stanowisko dyrektora Górnośląskiego Muzeum Krajowego w Bytomiu. Funkcję tę sprawował do 1945 r. Równocześnie z funkcją dyrektora muzeum, Pfützenreiter pełnił także etat zastępcy Górnośląskiego Konserwatora Zabytków Archeologicznych.

Po II wojnie światowej osiadł w miejscowości Marbach nad Neckarem w amerykańskiej strefie okupacyjnej. W 1947 r. rozpoczął pracę w Krajowym Urzędzie Ochrony Przyrody i Pielęgnacji Krajobrazu północnej Wirttembergii, poświęcając się działaniom na rzecz ochrony przyrody. W 1954 r. przeszedł na emeryturę, pozostając jednak aktywnym działaczem zajmującym się ochroną środowiska.

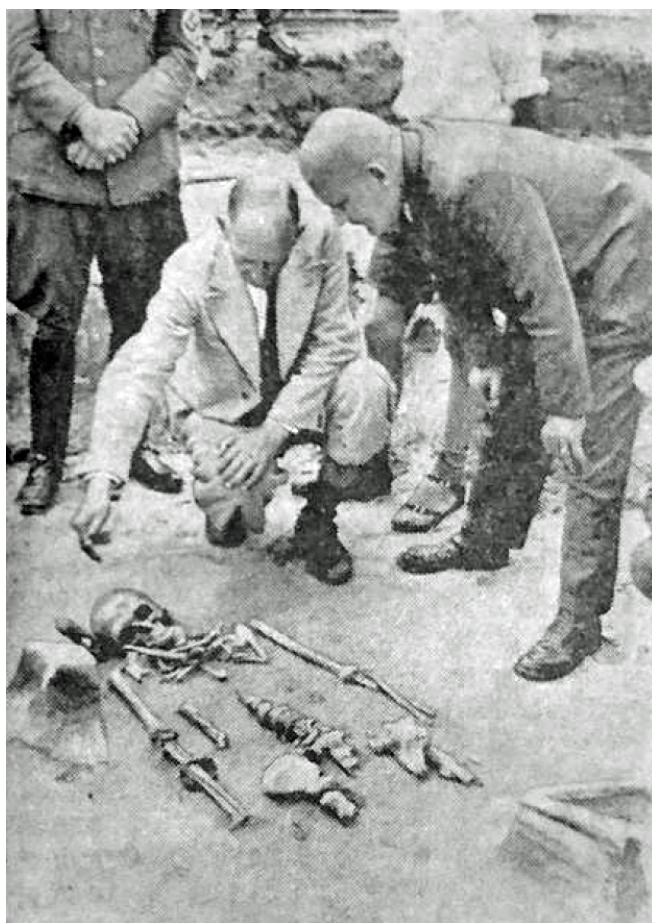
W okresie powojennym działał także na polu upowszechniania wiedzy dotyczącej przyrody pośród dzieci i młodzieży. Z tego okresu pochodzi jego bardzo poczytna książeczka dotycząca roślin, adresowana do młodych odbiorców pt. *Kwiaty na drodze* (niem. *Blumen am Wege*), która została wydana po raz pierwszy w 1954 r.

Zmarł 24 listopada 1968 r. w wieku 81 lat i został pochowany na cmentarzu w Stuttgarcie.

Zakres działalności muzealnej

Aktywność muzealną Franza Pfützenreitera podzielić można na dwa etapy: wschowski (obejmujący lata 1922-1934) oraz bytomski (w latach 1934-1945). W pierwszym z nich, jako dyrektor Muzeum Ziemi Ojczyściej (niem. *Heimatmuseum*) we Wschowie, zajmował się przede wszystkim tworzeniem kolekcji pamiątek lokalnych, ze szczególnym naciskiem na zbiory archeologiczne. Wschowskie muzeum bazowało na zabytkach zebranych przez członków miejscowego Towarzystwa Badań i Pielęgnacji Ziemi Ojczyściej. Jego struktura dzieliła prezentowany materiał na poszczególne działy: historia, folklor, rękodzieło oraz zbiory przyrodnicze. Ponadto znajdowały się tam liczne pamiątki po wybitnych wschowianach i osobach związanych z miejscowością, takich jak: Valerius Herberger, Samuel Lauterbach czy Andreas Gryphius.

Około 1933 r. wschowskie muzeum zostało zreorganizowane i zaczęło funkcjonować bardziej profesjonalnie. Za proces ten odpowiadał F. Pfützenreiter.



W 1934 r. F. Pfützenreiter rozpoczął nowy etap swojej kariery muzealnika – został dyrektorem Górnośląskiego Muzeum Krajowego w Bytomiu. Nominacja ta wynikała zarówno z fachowej wiedzy i doświadczenia, jak również, a może przede wszystkim, z politycznego klucza nazistowskich władz, które potrzebowały sprawnego organizatora górnośląskiego muzealnictwa. Placówka bytomska w latach 30. XX w. rywalizowała na polu propagandy z tworzonym po stronie polskiej Muzeum Śląskim w Katowicach.

Lata II wojny światowej to czas, kiedy działalność F. Pfützenreitera zapisała się względem historii polskiej kultury w sposób haniebny. Przyczynił się on do wyburzenia nowopowstałego gmachu Muzeum Śląskiego w Katowicach. W wyniku jego działalności polskie zbiory w Katowicach w większości zostały przeniesione do

Bytomia, inne zaś znalazły się w przypadkowych magazynach, gdzie większość została rozproszona, a także uległa zniszczeniu i rozgrabieniu.

„Dziennik Poranny”,
1941, nr 279, s. 4

Ostatnio w Beuthen otwarta została niezwykle ciekawa wystawa modeli przemysłowych. Wystawa ta wywołała bardzo żywe zainteresowanie wśród społeczeństwa i iak dotychczas, jest niezwykle licznie odwiedzana. Mieści się ona w gmachu tamtejszego muzeum. Jego dyrektor **dr. Pfützenreiter**, otwierając wystawę, wskazał na niezwykle zadanie, jakie spełnia ona, umożliwiając zapoznanie się szerokich nawet mas ze skomplikowanymi, a jasno przedstawionymi zdobyczami techniki naszego wieku. Muzeum w Beuthen posiada, jak zaznaczył dyrektor Pfützenreiter, bogaty materiał, głównie z dziedziny górnictwa i właśnie obecna wystawa jest doskonałym uzupełnieniem tego muzeum pod względem przemysłowym.. Dzięki niej, nie zaniedbując spojrzenia wstecz, możemy śmiało rozejrzeć się dokoła, zapoznać bliżej i bardziej szczegółowo z wynalazkami współczesnymi. Niekiedy obok nich przechodzimy bowiem, wcale ich niezauważając, nie interesując się nawet ich znaczeniem i rolą, jaką odgrywają w naszym życiu.

Dziedzictwo w dzisiejszych muzeach

Dziedzictwo aktywności muzealnej Franza Pfützenreitera ma charakter ambiwalentny. Z jednej strony uznawany jest za prekursora zaawansowanych badań archeologicznych okolic Wschowy i twórcę tamtejszego muzeum lokalnego, a także sprawnego organizatora międzywojennego Górnośląskiego Muzeum Krajowego w Bytomiu. Z drugiej strony postrzegany jest jako bezwzględny propagandzista władzy nazistowskiej, który swoją postawą i decyzjami bezpośrednio przyczynił się w czasie II wojny światowej do wyburzenia katowickiego Muzeum Śląskiego.

Istotnym elementem jego dziedzictwa są ponadto publikacje o tematyce przyrodniczej dla młodzieży, które doczekały się wielu wydań.



Okladka książki Franza Pfützenreitera pt. *Blumen am Wege*



Emil Drobny (1889-1948)

Część Śląska: Górny Śląsk, okręg przemysłowy

Miejsce działalności: Rybnik

Czas aktywności: I poł. XX w.

Specyfika działalności: zbiory regionalne i etnologiczne

Życiorys

Emil Drobny urodził się 15 czerwca 1889 r. w Tworkowie (w powiecie raciborskim). Był synem Andrzeja, rolnika i pracownika kolejowego, oraz Pauliny z domu Białas. Drogę edukacyjną rozpoczął w rodzinnym Tworkowie, po czym od 1903 r., dzięki wsparciu ks. Józefa Gregora, uczył się w gimnazjum werbistów w Nysie.

Studia wyższe odbył w Misyjnym Seminarium Duchownym Księży



Werbistów w Sankt Gabriel w podwiedeńskim Mödling. W czasie studiów, wraz z Piotrem Gołębem, założyli stowarzyszenie „Młoda Polska”, skupiające studentów czujących się Polakami. Śluby wieczyste złożył 3 września 1914 r., zaś święcenia kapłańskie przyjął 9 września 1914 r. w Nysie. Całą swoją późniejszą drogę życiową związał z zakonem werbistów.

W trakcie I wojny światowej powołany został do służby wojskowej w cesarskiej armii niemieckiej jako kapelan. Po upadku cesarstwa zajął się duszpasterstwem na terenie Saksonii i Prus. Bardzo szybko związał się z polskim ruchem na obszarze plebiscytowym na dawnym pruskim Górnym Śląsku. W latach 1920-1922 działał w Bytomiu, gdzie współtworzył polski Dom Misyjny Werbistów pod wezwaniem św. Stanisława. Podział Górnego Śląska pomiędzy państwo niemieckie a państwo polskie spowodował, że związał się z Rybnikiem, najdalej na zachód wysuniętym, nadgranicznym miastem powiatowym, polskiego Górnego Śląska.

Do Rybnika trafił w styczniu 1922 r. Tu w obliczu, niewystarczających struktur duszpasterskich, i braku szerszej oferty edukacyjnej zaangażował się w organizację polskiego katolickiego życia społeczno-edukacyjnego. W Rybniku pasje badawcze pozwoliły mu zebrać pokaźne etnologiczne zbiory muzealne, związane z misjami zakonu werbistów.

Zamiłowanie do badań regionalnych zaowocowało u niego opublikowaniem około 150 artykułów w różnych czasopismach. W 1938 r. za swoją działalność badawczą i publicystyczną odznaczony został Złotym Krzyżem Zasługi.

Po wybuchu II wojny światowej rozpoczął swoją długą tułaczkę prowadzącą przez Rumunię, Cypr, Turcję, Ziemię Świętą i Rodezję. Planował wrócić do Polski, jednak 29 lipca 1948 r. zmarł w Rodezji z powodu wypadku samochodowego.

Zakres działalności muzealnej

Kolekcjonerstwo i historia regionalna stanowiły dwie pasje życiowe o. Emila Drobrego. W 1930 r. w rybnickim Domu Misyjnym zorganizował bibliotekę, w której zgromadził starodruki oraz ponad 10 tys. książek związanych ze Śląskiem. Był także twórcą muzeum etnograficznego z eksponatami z Chin, Japonii, Afryki, Australii, Nowej Gwinei, oraz mieszczącego się w tym samym gmachu muzeum zabytków śląskich. Było to pierwsze w Rybniku muzeum z prawdziwego zdarzenia.



Fragment rybnickiej kolekcji o. Emila Drobrego

Ozdobą kolekcji były bezcenne obiekty późnośredniowieczne i nowożytne. Muzealia i biblioteka przyciągała zainteresowanych z różnych stron – bywali tu m.in. Stanisław Bełza, Gustaw Morcinek czy Zofia Kossak-Szczucka.

Ciągle poszerzana wiedza regionalna oraz dostęp do wielu bezcennych źródeł zaowocowały u o. E. Drobniego pogłębionymi badaniami nad przeszłością Górnego Śląska. Jego publikacje stanowią bezcenną bazę badawczą nad przeszłością Rybnika, jego okolic, a także dalszych ziem Górnego Śląska. Dla Rybnika nieocenionym źródłem inspiracji są prace poświęcone: kościołowi św. Antoniego, szpitalowi im. Juliusza Rogera, a także zarys dziejów miasta. Swoją pasję regionalisty realizować mógł na łamach wydawanego od 1934 r. periodyku „Ziemia Rybnicka”.



Emil Drobny w otoczeniu swoich zbiorów bibliotecznych i muzealnych

Dziedzictwo w dzisiejszych muzeach

Spuścizna po pracy muzealnej o. Emila Drobneho obecna jest w przestrzeni dwóch współczesnych instytucji. Przede wszystkim dzisiejsze Muzeum w Rybniku wprost odwołuje się do jego dziedzictwa, czego przejawem jest przyjęcie przez placówkę imienia tegoż w 2020 r. Dorobek pisarski E. Drobneho stanowi ponadto cenne źródło wiedzy dla mieszkańców Rybnika i całego regionu.

Drugą placówką, która kontynuuje dzieło muzealne o. Emila Drobneho jest Muzeum Misyjno-Etnograficzne zakonu werbistów w Pieniężnie (w województwie warmińsko-mazurskim).



Gmach Muzeum im. o. Emila Drobneho w Rybniku



Ludwig Chrobok (1889-1960)

Część Śląska: Górny Śląsk, okręg przemysłowy

Miejsce działalności: Miechowice (dzisiejsza dzielnica Bytomia)

Czas aktywności: I poł. XX w.

Specyfika działalności: lokalne pamiątki historyczne

Życiorys

Ludwig Chrobok urodził się 23 stycznia 1889 r. w Jankowicach (w powiecie pszczyńskim). Przygotowanie pedagogiczne pobierał w latach 1907-1910 w seminarium nauczycielskim w Prószkowie. W 1910 r. został nauczycielem w szkole podstawowej w Miechowicach (wówczas odrębnej gminy, obecnie dzielnicy miasta Bytom). W okresie I wojny światowej powołany został do służby wojskowej w cesarskiej armii niemieckiej.



Przeżycia z okresu wojennego oraz z czasu plebiscytu na Górnym Śląsku skłoniły go do pogłębionych studiów nad przeszłością Miechowic i okolic. W 1921 r. na terenie gminy przy jego udziale zorganizowano oddział „Arbeitsgemeinschaft für oberschlesische Volkskunde” – Lokalną Grupę Roboczą ds. historii Miechowic (niem. *Heimatkundliche Arbeitsgemeinschaft Miechowitz*). L. Chrobok został jej kierownikiem. W ramach działań podejmowanych przez powyższe stowarzyszenie m.in. oprowadzał wycieczki po najciekawszych miejscach gminy. W 1924 r. był twórcą miechowskiej izby muzealnej, która mieściła się w pomieszczeniach tutejszej szkoły podstawowej.

Swoje zainteresowania badawcze koncentrował na ludoznawstwie, podaniach i legendach górnośląskich. Szczególnie interesował się twórczością Norberta Bonczyka i jego „Starym kościołem miechowskim”. Obszerne fragmenty tego utworu przetłumaczył na język niemiecki (biegle posługiwał się zarówno językiem polskim, jak i niemieckim).

W okresie nazistowskim nie angażował się na polu publicznym, co wynikało z braku akceptacji dla nowego porządku politycznego. Zajmował się wówczas m.in. twórczością literacką – napisał „hymn” na temat Miechowic. Do 1945 r. był nauczycielem w miechowskiej szkole średniej.

Po II wojnie światowej pozwolono mu kontynuować pracę dydaktyczną w miechowskiej szkole. Kilka lat później popadł w spór z komunistycznymi władzami o krzyż zawieszony w klasie, w której uczył. Bolesnym ciosem było dla niego również wysadzenie w powietrze miechowskiego pałacu w 1954 r.

W 1958 r. wraz z trzema córkami udał się na emigrację do syna – Johannes, lekarza, mieszkającego w Zagłębiu Ruhry. W Niemczech nadal starał się publikować. Zmarł 29 października 1960 r. w Essen.

Zakres działalności muzealnej

Aktywność muzealna Ludwiga Chroboka związana była z jego głównym zajęciem, czyli nauczaniem w szkole. Utworzona przez niego w 1924 r. izba muzealna mieściła się w przestrzeni miechowskiej szkoły podstawowej (po jej przeniesieniu kolekcję przejęła instalowana w budynku szkoła średnia) i wykorzystywana była przede wszystkim do celów dydaktycznych. Wokół tworzonej przez siebie kolekcji L. Chrobok organizował liczne lekcje, a także tworzył wartościowe opracowania dotyczące lokalnej historii.



Litografia z kolekcji izby muzealnej L. Chroboka, obrazująca pałac w Miechowicach

W latach 1925-1930 L. Chrobok opublikował 13 zeszytów periodyku „Beiträge zur Heimatkunde von Miechowitz”, w których przedstawił wyniki swoich badań historycznych, a także tłumaczenia polskich utworów lokal-

nych na język niemiecki (w tym m.in. część poematu Norberta Bonczyka pt. *Kościół miechowski*).

Zbiory stworzonej przez niego izby muzealnej stale się rozrastały. Wśród interesujących eksponatów wymienić można zbiór pieśni zgromadzony przez miejscowego górnika K. Mainkę, stare rzeźby z dawnej izby chłopskiej czy oryginalną litografię Ernsta Wilhelma Knippla, przedstawiającą szyb dawnej kopalni „Maria“. Kolekcja cieszyła się uznaniem lokalnej społeczności, która wzbogacała ją prywatnymi darami (m.in. A. Becker – syn generalnego ogrodnika Tiele-Wincklerów, przekazał fotografię z lat 80. XIX w. przedstawiającą nieistniejącą już od dawna miechowską szklarnię). W izbie gromadzono przedmioty codziennego użytku, obrazy, modele, zbiory sztuki ludowej oraz pamiątki związane z miejscowym przemysłem.



Strona tytułowa
jednego z opracowań
Ludwiga Chroboka

Dziedzictwo w dzisiejszych muzeach

Spuścizna Ludwiga Chroboka w znacznym stopniu została przez lata rozproszona i zapomniana. Jego zamiłowanie do losów Miechowic zawocowało jednak pracami, które do dziś pozostają cennym źródłem dla poznawania przeszłości tych terenów. Papierowe wydania jego publikacji dostępne są w Bibliotece Śląskiej w Katowicach, zaś cyfrowe wersje niektórych z nich udostępniane są w Śląskiej Bibliotece Cyfrowej.

Po przemianach ustrojowych w państwie polskim z 1989 r. doceniono jego wkład w poznawanie lokalnej historii i nadano jego imię jednej z bytomskich ulic (w dzielnicy Miechowice, nieopodal dawnego pałacu Tiele-Wincklerów).



Zrewitalizowane pozostałości miechowickiego pałacu



Stanisław Wallis (1895-1957)

Część Śląska: Górny Śląsk, okręg przemysłowy

Miejsce działalności: Świętochłowice, Chorzów

Czas aktywności: I poł. XX w., XX poł. XX w.

Specyfika działalności: zbiory etnograficzne, folklor

Życiorys

Stanisław Wallis urodził się 9 listopada 1895 r. w Rozbarku (wówczas odrębnej gminie, obecnie stanowiącej dzielnicę miasta Bytomia). Był synem Łukasza – z zawodu maszynisty górniczego, zaś z pasji zbieracza śląskich pieśni ludowych, oraz Anastazji z domu Końdek. Miał czworo rodzeństwa, ale troje z nich zmarło bardzo wcześnie. W wieku 8 lat stracił matkę i wraz z bratem Kazimierzem wychowywany był przez ojca, który zaszczepił w nim zamiłowanie kolekcjonerskie oraz poszanowanie dla śląskiego dziedzictwa kulturowego.



Od wieku dziecięcego odznaczał się zdolnościami artystycznymi, co przejawiało się w twórczości poetyckiej (pisał wiersze), pisarskiej (redagował gazetki), muzycznej (grał na skrzypcach i fortepianie) czy malarskiej. W 1910 r. w Bytomiu ukończył szkołę podstawową, po czym rozpoczął praktykę biurową u bytomskiego adwokata Wnukowskiego.

W 1918 r. przystąpił do działalności społecznej i oświatowej. W rodzimym Rozbarku założył Towarzystwo Chóru Kościelnego oraz udzielał się jako członek tajnego Kółka Filomatów w Towarzystwie św. Alojzego. Działał ponadto w Towarzystwie Literackim w Bytomiu oraz Towarzystwie Młodzieży. Aktywność społeczną łączył z pracą urzędnika Magistratu w Bytomiu.

Po podziale Górnego Śląska w 1922 r. przeniósł się na część polską i został urzędnikiem Starostwa w Świętochłowicach. Zaangażował się w działalność Towarzystwa Przyjaciół Nauk na Śląsku, prowadząc jednocześnie jego bibliotekę. W 1925 r. z jego inicjatywy utworzono Muzeum Powiatowe w Świętochłowicach (przeniesione później do Chorzowa). W 1933 r. wszedł w skład Komitetu Redakcyjnego Bibliografii Śląska przy Bibliotece Sejmu Śląskiego. Od 1934 r. był kierownikiem Urzędu Ubezpieczeń przy starostwie w Świętochłowicach. W wolnym czasie poświęcał się pracy naukowej i rozwijał swoją pasję badawczą do kultury ludu śląskiego.

Okres okupacji spędził na Śląsku. W 1945 r. jako kierownik Wydziału Kultury w Chorzowie przystąpił do odbudowy miejscowej placówki muzealnej. Był ponadto zaangażowany w prace Komisji Etnograficznej Instytutu Śląskiego. Działał również w Polskim Towarzystwie Ludoznawczym.

Był żonaty z Antoniną Granatowicz, nauczycielką gry na fortepianie, z którą miał pięcioro dzieci. Zmarł 23 lutego 1957 r. w Chorzowie i pochowany został na cmentarzu w Świętochłowicach.

Zakres działalności muzealnej

Stanisław Wallis pasję kolekcjonerską oraz zamiłowanie do kultury ludowej Górnego Śląska zawdzięczał swemu ojcu – Łukaszowi, zbieraczowi śląskich pieśni ludowych, który zaszczerpił w nim miłość do „małej ojczyzny”. Nie tylko kontynuował on dzieło ojca, dopełniając jego zbiór o tysiąc nowych pieśni, ale także prowadził własne szeroko zakrojone badania nad kulturą ludu górnośląskiego. Zwieńczeniem jego wysiłków było utworzenie Muzeum Powiatowego w Świętochłowicach, które powołano do życia 12 marca 1925 r., powierzając mu jednocześnie dalsze prace organizacyjne nad placówką. Była to pierwsza tego typu regionalna instytucja muzealna w przemysłowej części autonomicznego województwa śląskiego. W placówce tej eksponowano zbiory etnograficzno-folklorystyczne zgromadzone przez Łukasza i Stanisława Wallisów.

W 1935 r. przeniesiono świętochłowickie muzeum do Chorzowa, gdzie funkcjonowało pod nazwą Muzeum Ziemi Bytomskiej. Od połowy 1937 r. do momentu wybuchu

II wojny światowej muzeum tym kierował Stanisław Wallis. Z jego inicjatywy w ramach instytucji utworzono Archiwum Pieśni Ludowych i Archiwum Tańców Ludowych.

Z Muzeum ziemi bytomskiej

Po przerwie wakacyjnej otwarte zostało w Chorzowie muzeum ziemi bytomskiej, zaopatrzone w cały szereg nowych cennych zabytków. M. in. na szczególne wyróżnienie zasługują pamiątki po wybitnym działaczu górnośląskim Wawrzyńcu Hajdzie, jego utwory poetyckie i muzyczne.

Poza tym znajdują się w muzeum pamiątki po ks. Norbercie Bonczyku, wybitnym poecie. Specjalny dział tworzą pamiątki z Piekar Śląskich, szereg monet polskich z 16-go i 18-go wieku, wreszcie stuły itd.

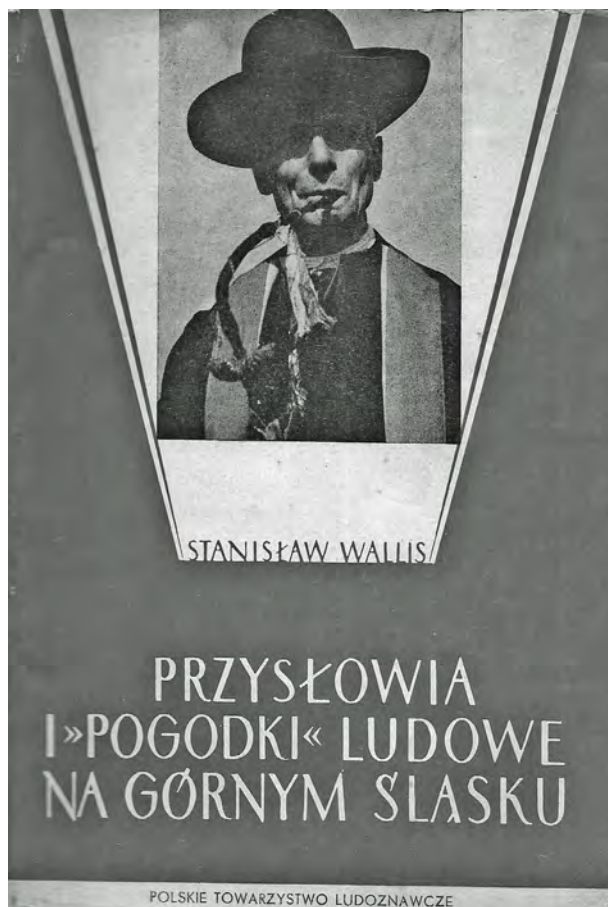
W stadium tworzenia jest również archiwum dokumentów z powstań śląskich, jak również pieśni, wydawnictw i rękopisów. Kierownikiem muzeum jest p. Wallis.

„Siedem Groszy”, 1937,
nr 285, s. 3

Po zakończeniu II wojny światowej Stanisław Wallis pełnił funkcję kierownika Wydziału Kultury w Chorzowie i przystąpił do odbudowy chorzowskiej placówki muzealnej i pomnażania jej zbiorów. Od 1950 r. chorzowskie Muzeum Ziemi Bytomskiej przemianowane zostało na Muzeum w Chorzowie. Do 1959 r. placówka mieściła się w budynku przy ul. Sienkiewicza 3. Jednocześnie Stanisław Wallis zintensyfikował własne badania nad górnośląską kulturą ludową, co zaowocowało m.in. pracami: *Rośliny w górnośląskim lecznictwie ludowym* (1953 r.), *Pieśni górnicze Górnego Śląska* (1954 r.) czy *Przysłowia i „pogodki” ludowe na Górnym Śląsku* (1956 r., wydane pośmiertnie w 1960 r.).

Zakres zainteresowań kolekcjonerskich S. Wallisa obejmował m.in.: pieśni ludowe, przysłowia, wierszyki, powiedzonka dziecięce, wyliczanki, zagadki, bajki, podania ludowe czy legendy.

Do swoich ostatnich chwil S. Wallis zajęty był pracami w Muzeum. Jeszcze cztery dni przed swoją śmiercią pisał kolejne prace naukowe. Zmarł dość niespodziewanie 23 lutego 1957 r., zaś przyczyną była grypa, która przerodziła się w ostre zapalenie płuc.



Dziedzictwo w dzisiejszych muzeach

Spuścizna po Stanisławie Wallisie rozproszona jest w kilku instytucjach kultury dzisiejszego województwa śląskiego. Placówką, która kontynuuje jego dzieło muzealne jest Muzeum Hutnictwa w Chorzowie (do 1 stycznia 2022 r. funkcjonujące jako Muzeum w Chorzowie), a zwłaszcza jego Oddział Historii Miasta i Regionu (gdzie portret S. Wallisa wisi nad portiernią). W zbiorach tego muzeum znajduje się obszerna szafa materiałów zebranych przez S. Wallisa.

Drugim ośrodkiem, gdzie przechowywane jest dziedzictwo po Stanisławie Wallisie jest Biblioteka Śląska w Katowicach. Znajdują się tu zarówno rękopisy jego prac naukowych, drukowane egzemplarze wielu książek, jak również prywatna korespondencja w postaci licznych listów.

Trzecią instytucją, w której odnaleźć można owoce pracy S. Wallisa jest Akademia Muzyczna w Katowicach. W zbiorach bibliotecznych uczelni znajdują się rękopisy oraz drukowane wersje jego prac.



Muzeum Hutnictwa w Chorzowie, Oddział Historii Miasta i Regionu



Tadeusz Dobrowolski (1899-1984)

Część Śląska: Górny Śląsk, okręg przemysłowy

Miejsce działalności: Katowice

Czas aktywności: I poł. XX w.

Specyfika działalności: zbiory sztuki, zbiory etnograficzne

Życiorys

Tadeusz Dobrowolski urodził się 17 sierpnia 1899 r. w Nowym Sączu. Jego ojcem był Piotr Dobrowolski, z zawodu mechanik, zaś matką Helena, z domu Świerzb. W rodzinnym mieście ukończył szkołę powszechną i gimnazjum, po czym w 1918 r., przeniósł się do Krakowa, gdzie podjął studia malarstwa w Akademii Sztuk Pięknych oraz historii sztuki na Uniwersytecie Jagiellońskim. W styczniu 1922 r. uzyskał dyplom nauczyciela szkół średnich (z przedmiotów: rysunku, matematyki i geometrii wykreślnej), zaś rok później, 4 maja 1923 r., doktoryzował się z filozofii z zakresu historii sztuki.



Jeszcze w czasie pisania doktoratu podjął pracę w Urzędzie Konserwacji Zabytków w Krakowie. 1 lipca 1925 r. objął posadę dyrektora Muzeum Miejskiego w Bydgoszczy – na początek na roczny okres próbny, który miał być później zastąpiony stałą umową. Miał wówczas niecałe 26 lat i był świeżo po ślubie z Agnieszką Dobrowolską, z domu Bieńkowską, z którą przeniósł się do Bydgoszczy. Nieustannie niepewny swej posady, walczący o każdą złotówkę z włodarzami miasta, w momencie pojawienia się perspektywy przenosin do Katowic, długo się nie wahał i już w czerwcu 1927 r. złożył wypowiedzenie z funkcji dyrektora bydgoskiego muzeum.

W lipcu 1927 r. objął stanowisko konserwatora zabytków w Urzędzie Wojewódzkim Śląskim w Katowicach, zaś rok później kierownictwo Oddziału Sztuki przy tejże instytucji. Od tej pory do końca okresu międzywojennego jego losy związane były z formowaniem się i rozwojem Muzeum Śląskiego w Katowicach. Działalność na Śląsku pozwoliła Tadeuszowi Dobrowolskiemu rozwinąć się naukowo i zawodowo. Wybuch wojny zakończył jego pracę w śląskiej placówce. Udał się do Krakowa, gdzie 6 listopada 1939 r., wraz ze 183 innymi profesorami krakowskich uczelni został aresztowany i wywieziony do obozu Sachsenhausen.

W 1946 r. objął stanowisko docenta w Katedrze Historii Sztuki Uniwersytetu Jagiellońskiego, następnie w trzy lata później został profesorem nadzwyczajnym, zaś w 1954 r. uzyskał tytuł profesora zwyczajnego. W latach 1950-1956 pełnił funkcję dyrektora Muzeum Narodowego w Krakowie. Był jednocześnie członkiem Polskiej Akademii Nauk i Polskiej Akademii Umiejętności. W swoim dorobku posiada przeszło 300 prac naukowych i uznawany jest za jednego z najwybitniejszych polskich historyków sztuki swoich czasów. Zmarł 7 marca 1984 r. i pochowany został na Cmentarzu Rakowickim w Krakowie.

Zakres działalności muzealnej

Początki działalności muzealnej Tadeusza Dobrowolskiego przypadają na lata 1925-1927, kiedy pełnił funkcję dyrektora Muzeum Miejskiego w Bydgoszczy. Muzeum Bydgoskie było niewielką instytucją miejską, z siedzibą w budynku na Starym Rynku, o skromnych zbiorach własnych, bazującą głównie na depozytach i czasowych wystawach, stale borykającą się z problemami finansowymi. Władze miejskie traktowały instytucję muzealną jako balast finansowy i już od początków pracy T. Dobrowolskiego czyniły starania zmierzające do likwidacji placówki. Doświadczenia zdobyte w Bydgoszczy mógł jednak wykorzystać w środowisku górnośląskim. Już wtedy jego ambicją było stworzenie liczącej się galerii malarstwa polskiego.

Od 1927 r. T. Dobrowolski odpowiadał za tworzone od zera Muzeum Śląskie w Katowicach. W ramach tej pracy organizował gromadzenie eksponatów, wyznaczał plan i zakres działań, jak również osobiście odpowiadał za



Jedna z sal ekspozycyjnych przedwojennego Muzeum Śląskiego w Katowicach

tworzenie kolekcji, zwłaszcza malarstwa. Przy okazji przygotowywania projektu nowego gmachu dla muzeum, wraz z architektem Karolem Schayerem, zwiedził kraje zachodniej Europy, zgłębiając nowoczesne rozwiązania w architekturze muzealnej, które później zostały zastosowane przy budowie budynku Muzeum Śląskiego. Odpowiadał również za utworzenie skansenu w Parku Kościuszki w Katowicach, gdzie przeniesiono w latach trzydziestych kościół z Syryni i spichlerz z Gołkowic. Angażował się ponadto w prace wielu stowarzyszeń naukowych i kulturalnych, jak chociażby Towarzystwa Przyjaciół Nauk na Śląsku, Instytutu Śląskiego w Katowicach czy Śląskiego Towarzystwa Literackiego.

Jego związek z Muzeum Śląskim dawał obopólne korzyści – jego osoba decydowała o rozkwicie instytucji, zaś dzięki pracy w placówce miał możliwość rozwinięcia swoich umiejętności i warsztatu naukowego, co w późniejszym czasie pozwoliło mu stać się czołowym polskim historykiem sztuki i muzeologiem. Po wyzwoleniu terenów Śląska przez wojska radzieckie w początkach 1945 r., przemierzał śląskie ziemie celem poszukiwania rozproszonych zbiorów, jednak na stałe nie wrócił już do Katowic i osiadł w Krakowie.

W latach 1950 - 1956 pełnił funkcję dyrektora krakowskiego Muzeum Narodowego.



Gmach przedwojennego Muzeum Śląskiego w Katowicach

Dziedzictwo w dzisiejszych muzeach

Spuściznę po działalności muzealnej na Górnym Śląsku Tadeusza Dobrowolskiego oglądać można w nowej siedzibie Muzeum Śląskiego w Katowicach. Znamiennym jest fakt, iż sama ulica, przy której wybudowano nowy gmach, nazwana została jego imieniem. W zrewitalizowanej przestrzeni po katowickiej kopalni „Ferdynand” oglądać można owoce pracy twórcy przedwojennego Muzeum Śląskiego. Najbardziej wyrazistym przykładem jego dziedzictwa jest wystawa stała pn. *Galeria polskiej sztuki nowoczesnej 1800-1945*, która w znacznej mierze opiera się na wystawie malarstwa polskiego, której powstanie w okresie międzywojennym osobiście nadzorował T. Dobrowolski.



Nowa siedziba Muzeum Śląskiego w Katowicach



Mieczysław Gładysz (1903-1984)

Część Śląska: Górny Śląsk, okręg przemysłowy

Miejsce działalności: Gliwice, Bytom

Czas aktywności: I poł. XX w., II poł. XX w.

Specyfika działalności: zbiory etnograficzne

Życiorys

Mieczysław Gładysz urodził się 9 lipca 1903 r. w Gołonogu koło Dąbrowy Górniczej, zaś dzieciństwo i wczesną młodość spędził w Kłobucku. Jako ochotnik brał udział w wojnie polsko-bolszewickiej w 1920 r. i w III powstaniu śląskim. W 1922 r. ukończył Państwowe Seminarium Nauczycielskie w Częstochowie i podjął pracę jako nauczyciel w szkole w Orzegowie (obecnie dzielnica Rudy Śląskiej), zaś od 1924 r. pracował jako nauczyciel w Katowicach. Redagował w tym czasie czasopisma dla dzieci i młodzieży.

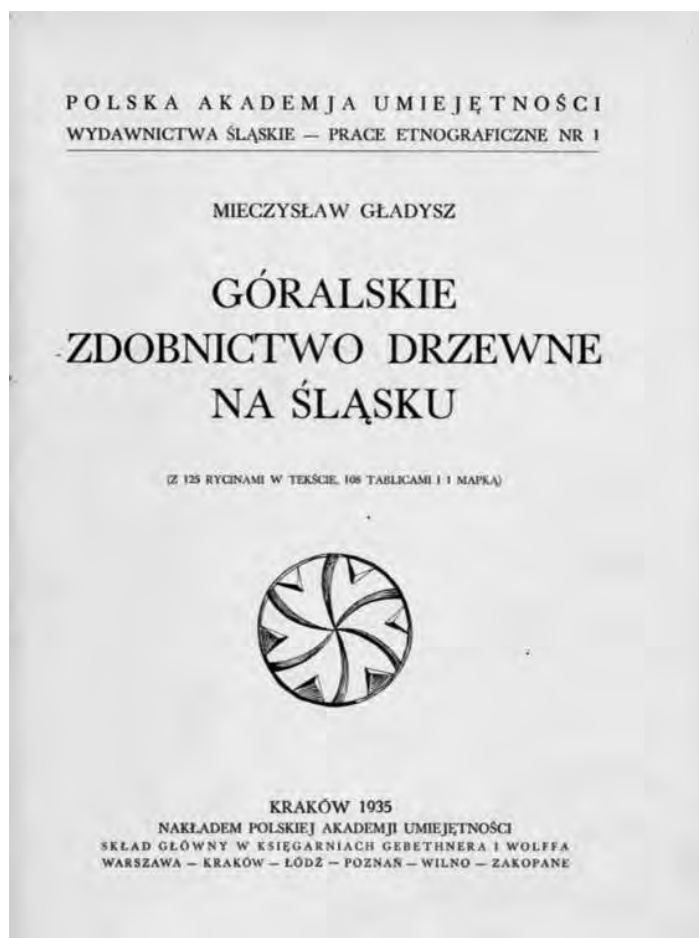


W 1929 r. podjął studia na Uniwersytecie Jagiellońskim z zakresu filologii polskiej i nieco później z etnografii. Jednocześnie rozpoczął współpracę z rozwijającym się Muzeum Śląskim w Katowicach. Kontakt ze śląską placówką muzealną pozwolił mu dopracować warsztat naukowy i rozwinąć swoje pasje badawcze. Pełnił ponadto funkcję sekretarza w Komisji Śląskiej Towarzystwa Przyjaciół Nauk na Śląsku. W lipcu 1939 r. rozpoczął realizację autorskiego programu prac badawczych nad kulturą ludową Górnego Śląska, co jednak przerwał wybuch wojny. Brał udział w kampanii wrześniowej, zaś lata okupacji hitlerowskiej spędził w Krakowie.

Po wyparciu ze Śląska wojsk niemieckich, w marcu 1945 r. objął stanowisko dyrektora Muzeum w Gliwicach. W 1947 r., w oparciu o przedwojenne publikacje, uzyskał tytuł magistra, a następnie doktora z zakresu etnografii i etnologii. W 1949 r. uzyskał habilitację, zaś w 1954 r. został profesorem nadzwyczajnym i objął kierownictwo Zakładu Etnografii Instytutu Historii Materiałowej PAN w Krakowie. Od 1952 r. zastąpił Longina Malickiego na stanowisku dyrektora Muzeum Górnośląskiego w Bytomiu. Kierował w tym czasie zespołowymi badaniami terenowymi na całym obszarze Śląska i przygotował koncepcję programową skansenu w Chorzowie. W 1960 r. objął Katedrę Etnografii Słowian na Uniwersytecie Jagiellońskim, zaś w 1968 r. został dziekanem Wydziału Filozoficzno-Historycznego. Przeszedł na emeryturę w 1973 r., pozostając jednak aktywnym naukowo do końca życia. W latach 80. XX w. angażował się w przygotowania do restytucji Muzeum Śląskiego w Katowicach. Na kilka miesięcy przed śmiercią, w maju 1984 r., opracował memoriał odnoszący się do programu Śląskiego Muzeum Narodowego w Katowicach. Zmarł 12 października 1984 r. w Katowicach, pochowany został w Krakowie na cmentarzu Rakowickim.

Zakres działalności muzealnej

Przygoda muzealna Mieczysława Gładysza rozpoczęła się w 1929 r. w międzywojennym Muzeum Śląskim w Katowicach. W rozwijającej się wówczas placówce pełnił funkcję kolektora w Dziale Etnograficznym. Jego zadaniem było zbieranie eksponatów na terenie całego Śląska – również po niemieckiej i czeskiej stronie. W kręgu jego zainteresowań znalazła się w szczególności kultura ludowa Beskidu Śląskiego, czego efektem były dwie publikacje: *Góralskie zdobnictwo drzewne na Śląsku* z 1935 r. i *Zdobnictwo metalowe na Śląsku* z 1938 r., które zyskały rozgłos w europejskiej literaturze etnograficznej.



Po II wojnie światowej kariera muzealna M. Gładysza nabrała rozpędu. Najpierw w latach 1945-1951 kierował Muzeum w Gliwicach, a następnie w latach 1952-1960 pełnił funkcję dyrektora Muzeum Górnośląskiego w Bytomiu. W okresie powojennym prowadził ponadto prace poszukiwawcze i zabezpieczające muzealia oraz opuszczone rezydencje i pałace.

Żywe zainteresowanie muzeami i znajomość ich problematyki sprawiły, że powoływany był do rad muzealnych – Rady Muzeum Wsi Opolskiej w Opolu (1967–1979), Rady Naukowej Muzeum Górnośląskiego w Bytomiu (1979–1984), Rady Muzeum Tatrzańskiego (1973–1984), Muzeum Żup Krakowskich w Wieliczce (1974–1978), Muzeum Wsi Orawskiej w Zubrzycy Górnej (do 1984 r.) i Radzie Muzealnej przy Zarządzie Okręgu PTTK w Krakowie (do 1960 r.).



Mieczysław Gładysz w trakcie prac terenowych

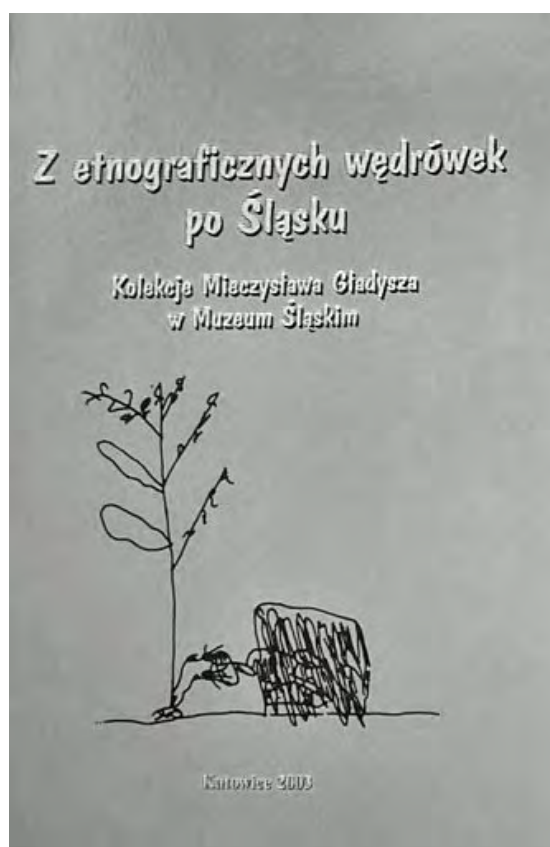
Dziedzictwo w dzisiejszych muzeach

Elementy spuścizny bogatego dorobku Mieczysława Gładysza odnaleźć można w wielu współczesnych placówkach muzealnych Górnego Śląska. W każdej instytucji, w której pracował pozostawił po sobie materialny ślad. Muzeum Śląskie w Katowicach udostępnia zdigitalizowaną kolekcję zdjęć o tematyce etnograficznej, wykonaną przez M. Gładysza w okresie międzywojennym.

Dzięki jego staraniom w 1973 r. utworzono Podyplomowe Studium Muzealnictwa na Uniwersytecie Jagiellońskim, które działa do dziś i przez lata wykształciło setki muzealników.

Mieczysław Gładysz partycypował ponadto w latach 50. i 60. XX w. w procesie tworzenia podstaw programowych działalności Muzeum „Górnośląski Park Etnograficzny w Chorzowie” oraz Muzeum Wsi Opolskiej w Opolu. Wypracowane wówczas założenia stanowiły fundament dla aktualnej oferty muzealnej tych placówek.

Publikacja opisująca kolekcję Mieczysława Gładysza w zbiorach Muzeum Śląskiego w Katowicach, opracowana pod redakcją Marii Lipok-Bierwiazzonek





Jan Heidenreich (1937-1996)

Część Śląska: Górny Śląsk, okręg przemysłowy

Miejsce działalności: Chorzów

Czas aktywności: II. poł. XX w.

Specyfika działalności: zbiory etnograficzne

Życiorys

Jan Heidenreich urodził się 1 lipca 1937 r. w Katowicach. Pochodził z rodziny urzędniczej – jego ojciec Konrad był wieloletnim pracownikiem Urzędu Wojewódzkiego w Katowicach. W 1963 r. uzyskał magisterium z zakresu etnografii na Uniwersytecie we Wrocławiu. Rok później odbył staż muzealny w Muzeum w Chorzowie. Kolejnym etapem jego



kariery zawodowej był Urząd Wojewódzki w Katowicach, gdzie zajmował się planowaniem regionalnym i turystyką.

Od 1989 r. pracował jako główny specjalista do spraw budownictwa ludowego w Górnośląskim Parku Etnograficznym w Chorzowie. W styczniu 1991 r. awansował na zastępcę dyrektora, zaś od 1 lipca 1993 r. pełnił funkcję dyrektora chorzowskiego skansenu. Dał się poznać jako sprawny organizator, realizujący ambitne plany i zamierzenia w niełatwych ekonomicznie czasach.

Był członkiem wielu stowarzyszeń i organizacji, w tym m.in.: Polskiego Towarzystwa Ludoznawczego (od 1992 r. jako członek Zarządu Głównego), Stowarzyszenia Muzeów na Wolnym Powietrzu czy Związku Górnośląskiego.

Działal aktywnie do końca swoich dni, doglądając końca przenosin do chorzowskiego skansenu drewnianego kościółka z 1791 r., który pierwotnie stał w Nieboczowach w pobliżu Raciborza. Zmarł 28 października 1996 r. i pochowany jest na cmentarzu przy ul. Francuskiej w Katowicach.

CHORZÓW. Jan Heidenreich, patrząc na kozę, pomyślał wówczas poważnie o wprowadzeniu do skansenu żywego inwentarza. Żeby w centrum 4-milionowej metropolii, jaką jest GOP, istniała prawdziwa polska wieś.

Chorzowski skansen ma 21 lat. W ciągu trzech lat frekwencja wzrosła o 100 proc., osiągając prawie 50 tys. zwiedzających w sezonie. Zimą Górnośląski Park Etnograficzny odwiedza zaledwie 3 tys. osób. Na 25 ha sąsiaduje ze sobą 57 drewnianych obiektów. – *To kawatek wsi śląskiej. A jak się zazieleni to nie będzie widać ani bloków, ani linii wysokiego napięcia* – zachwała Jan Heidenreich.

„Trybuna Śląska”, 1996, nr 151, s. 4

Zakres działalności muzealnej

Działalność muzealna Jana Heidenreicha związana była ze statutowymi celami stojącymi przed Górnośląskim Parkiem Etnograficznym w Chorzowie na początku lat 90. XX w. Podejmował on szereg ambitnych zadań, mających na celu realizację planów rozwoju skansenu.

Jego zamierzeniem było stworzenie muzeum na wolnym powietrzu, które odtwarzałoby obraz wsi górnośląskiej z całym jej kulturowo-przyrodniczym krajobrazem, uwzględniającym roślinność, uprawy i hodowlę.



Jan Heidenreich w trakcie jednej z imprez w chorzowskim skansenie

Za jego kadencji chorzowski skansen wzbogacił się o trzy nowe elementy ekspozycji plenerowej: dwa zabytki z terenu Istebnej (zagroda łąkowa oraz dom bogatego chłopca) oraz zabytkowy drewniany kościółek. Za przeniesienie i odtworzenie tego ostatniego Górnośląski Park Etnograficzny otrzymał w 1997 r. (już po śmierci J. Heidenreicha) I Nagrodę w Konkursie na Najciekawsze Wydarzenie Muzealne Roku.

Przywiązywał wielką wagę do edukacji regionalnej. Zainicjował cykl imprez plenerowych, które pozwoliły kierowanemu przez niego muzeum zaistnieć w mediach i świadomości mieszkańców Górnego Śląska.

W uznaniu dla jego zasług muzealnych po śmierci doczekał się pamiątkowej tablicy, którą umiejscowiono na terenie chorzowskiego skansenu.



Pamiątkowa tablica pamięci Jana Heidenreicha w chorzowskim skansenie

Dziedzictwo w dzisiejszych muzeach

Spuścizna po aktywności muzealnej Jana Heidenreicha obecna jest przede wszystkim w przestrzeni współczesnego Muzeum „Górnośląski Park Etnograficzny w Chorzowie”. W ekspozycji tej instytucji do dziś znajdują się obiekty i założenia przestrzenne, które były owocem jego pracy.

Procesy modernizacyjne chorzowskiego skansenu rozpoczęte przez J. Heidenreicha były w kolejnych latach konsekwentnie realizowane i rozwijane, co trwa do dziś.



Współczesne wejście do chorzowskiego skansenu



Mariusz Hermansdorfer (1940-2018)

Część Śląska: Dolny Śląsk

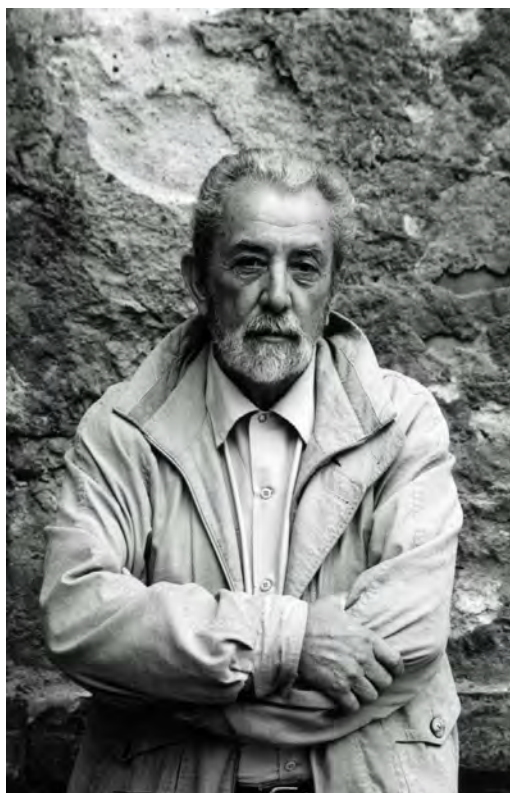
Miejsce działalności: Wrocław

Czas aktywności: II poł. XX w., XXI w.

Specyfika działalności: zbiory sztuki

Życiorys

Mariusz Hermansdorfer urodził się 8 maja 1940 r. we Lwowie. Pochodził z rodziny o żydowskich korzeniach – był synem Mariana i Marii, którzy przybyli do Wrocławia po II wojnie światowej. W 1966 r. uzyskał magisterium z zakresu historii sztuki na Uniwersytecie we Wrocławiu. W kolejnych latach rozwijał swoje pasje badawcze na stypendiach naukowych we: Francji (1973 r.), Włoszech (1978 r.), Beneluksie (1980 r.), Wielkiej Brytanii (1984 r.), Stanach Zjednoczonych (1988 r.) i Szwajcarii (1990 r.).

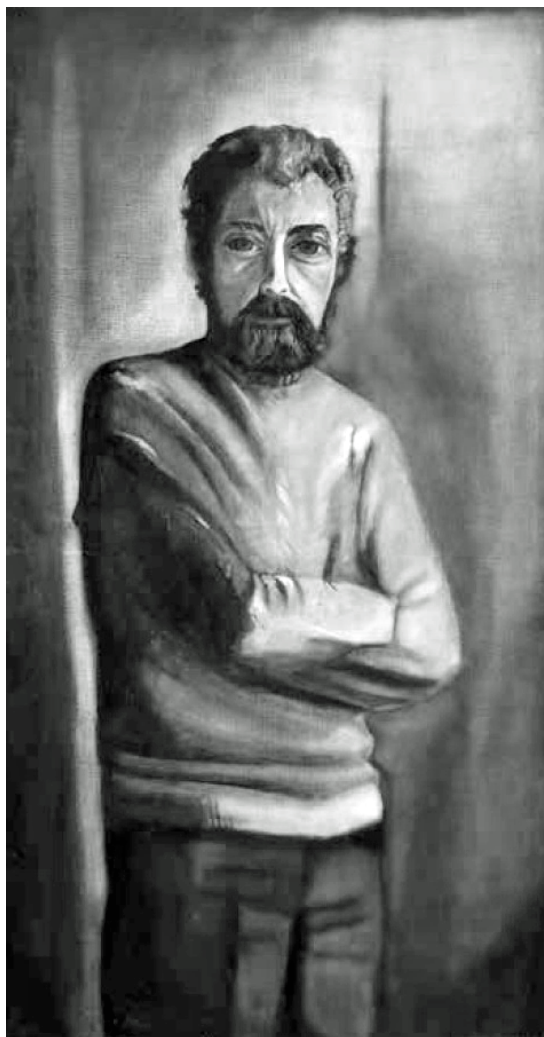


Całe swoje życie zawodowe związał z Wrocławiem i tutejszymi muzeami. Od 1964 r. do 1966 r. pracował w Muzeum Śląskim we Wrocławiu. W latach 1967-1971 zatrudniony był w Muzeum Miasta Wrocławia (w oddziale Muzeum Sztuki Aktualnej), zaś od 1972 r. wrócił do poprzedniej placówki, która w międzyczasie podniosła swoją rangę i przemianowana została na Muzeum Narodowe we Wrocławiu.

Konsekwentnie piął się w górę w hierarchii wrocławskich muzealników. W 1983 r. wybrany został na dyrektora wrocławskiego Muzeum Narodowego. Funkcję tę piastował do 2013 r., kiedy to przeszedł na zasłużoną emeryturę.

Był członkiem m.in.: Stowarzyszenia Historyków Sztuki, Międzynarodowego Stowarzyszenia Krytyków Sztuki (w latach 1976-1980 jako wiceprezes sekcji polskiej) czy Międzynarodowego Komitetu Muzeów (ICOM).

Zmarł 18 sierpnia 2018 r. i pochowany jest na Cmentarzu Grabiszyńskim we Wrocławiu.



Obraz Janiny Źemojtel pt. *Portret Mariusza Hermansdorfera* z 1983 r.

Zakres działalności muzealnej

Aktywność muzealna Mariusza Hermansdorfera początkowo skupiała się głównie na jego specjalizacji, czyli zbiorach sztuki. Jest autorem kilkuset wystaw polskiej sztuki współczesnej w kraju i za granicą, w tym m.in. prezentacji na Międzynarodowych Festiwalach Sztuki: w São Paulo (1977-1989), w Cagnes-sur-Mer (1975-1996), w New Delhi (1986-1998). Wraz z rozwojem jego kariery muzealnika musiał jednak konsekwentnie rozszerzać swoje horyzonty działań.

Jako wieloletni dyrektor Muzeum Narodowego we Wrocławiu wdrożył gruntowną reorganizację i modernizację placówki, czego efektem były m.in. nowe wersje ekspozycji stałych. Jest twórcą reprezentatywnej kolekcji sztuki XX i XXI w. we wrocławskiej instytucji. Zainicjował ponadto liczne opracowania naukowe (katalogi zbiorów czy poszczególnych wystaw).



Gmach główny Muzeum Narodowego we Wrocławiu

W uznaniu dla jego wiedzy i fachowości wchodził ponadto w skład rad naukowych muzeów narodowych w: Krakowie, Poznaniu, Warszawie, Zamku Królewskiego w Warszawie, Zakładu Narodowego im. Ossolińskich czy Rady ds. Muzeów przy Ministrze Kultury.

Opublikował liczne studia i artykuły o sztuce współczesnej, w tym m.in.: *W kręgu nadrealizmu* (1975 r.), *Artyści Wrocławia 1945-1970* (1996 r.), czy *Interpretacje* (2006 r.).

Wystawy i publikacje M. Hermansdorfera były wielokrotnie nagradzane w konkursach Ministerstwa Kultury na najciekawsze wydarzenia muzealne roku.

Blisko 30-letni okres na stanowisku dyrektora wrocławskiego Muzeum Narodowego dał mu możliwość zgromadzenia okazałej prywatnej kolekcji sztuki współczesnej. Wraz z odejściem na emeryturę w 2013 r. przekazał placówce znaczną część zgromadzonych przez siebie dzieł (obrazów, rysunków, grafik i rzeźb).



Okładka katalogu z wystawy
pt. *Kolekcja Hermansdorferów*
z 2017 r.

Dziedzictwo w dzisiejszych muzeach

Trzydziestoletnie sprawowanie funkcji dyrektora Muzeum Narodowego we Wrocławiu pozostawiło trwały ślad na dzisiejszym kształcie tej instytucji. Był on m.in. inicjatorem adaptacji Pawilonu Czterech Kopuł na Muzeum Sztuki Współczesnej.

Kolekcja zgromadzona przez M. Hermansdorfera i jego rodzinę została przekazana do wrocławskiego Muzeum częściowo w formie darów, a częściowo jako depozyt. Pieczę nad nią sprawuje Fundacja Hermansdorferów. Właściwa część kolekcji, zgromadzona głównie w latach 1970-1980, obejmuje ponad 200 dzieł artystów współczesnych.



Pawilon Czterech Kopuł – oddział Muzeum Narodowego we Wrocławiu

Zakończenie

Funkcjonowanie śląskich instytucji muzealnych osadzone jest w szerokim kontekście zjawisk politycznych, społecznych i kulturowych, którym podlegał Śląsk w wyznaczonych granicach transnarodowych w analizowanym okresie czasowym. Instytucje muzealne stanowiły istotny instrument oddziaływania i kreowania określonych postaw i wartości wśród społeczeństwa regionu. Muzea i ich kolekcje jako fenomeny kulturowe były odbiciem zarówno wartości regionalnych, jak też narodowych, co nasiliło się zwłaszcza w okresie propagandowej rywalizacji na polu kultury w okresie międzywojennym.

Muzea na Śląsku jako instytucje zakorzenione w miejscowym środowisku społecznym stanowią istotny element śląskiej kultury. Z jednej strony odzwierciedlają one wartości i wzorce życia uznawane przez grupę, a z drugiej, jako narzędzia władzy, kreują otaczającą je rzeczywistość. Szerokie, transgraniczne badanie śląskich placówek muzealnych dowodzi, że niezależnie od przynależności państwowej czy położenia w określonym podregionie instytucje muzealne podlegają podobnym wzorcom i schematom, wynikającym z przesłanek politycznych, społecznych i kulturowych.

W 200-letni proces rozwoju śląskiej myśli muzealnej zaangażowanych było tysiące osób. Tworzeniem i działalnością muzeów zajmowali się różni ludzie, wywodzący się z rozmaitych warstw społecznych, o różnorodnych poglądach i upodobaniach. Niewątpliwie stanowili oni rodzaj elity intelektualnej, która swoją postawą wpływała na szerokie grono odbiorców.

Często zdarzało się, iż impuls do utworzenia muzeum stanowiło wcześniejsze przekazanie prywatnej kolekcji na ten cel. Donatorzy,

podobnie jak osoby odpowiadające za funkcjonowanie placówek, wywodzili się różnych kręgów społecznych. O egalitarnym podejściu do kolekcjonerstwa i muzeów może świadczyć przykład grabarza Konstantina Moslera z Baborowa, który w 1924 r. w swoim domu udostępnił pieczołowicie zbieraną kolekcję związaną z dziedzictwem rodzinnego miasta. A zatem droga ku tworzeniu muzeów była otwarta dla wszystkich, jednak nie każdy chciał z niej korzystać – baborowski grabarz stanowił raczej odosobniony przypadek.

Specyficzną grupą urzędników, która z racji swej specyfiki zasługuje na osobne traktowanie, byli nauczyciele i dyrektorzy szkół różnego szczebla. Stanowili oni najliczniejsze środowisko śląskich działaczy muzealnych i mieli największy wpływ na kształtowanie sieci lokalnych muzeów. Byli wśród nich zarówno nauczyciele niższego szczebla, pracujący w szkołach ludowych w małych miejscowościach, jak i rektorzy placówek edukacyjnych w większych ośrodkach. W wielu przypadkach lokalni nauczyciele byli również autorami pierwszych monografii historycznych dotyczących miejscowości, w których pracowali.

Ważną grupą angażującą się w rozwój muzealnictwa na terenie Śląska byli również duchowni. Zarówno protestanczy pastorzy, jak i księża oraz zakonnicy katoliccy partycypowali w tego rodzaju aktywności. Oprócz związanego z Cieszynem pioniera śląskiego muzealnictwa – ks. Leopolda Szersznika, do grona tego należeli m.in.: ks. Johann Chrzęszcz (współzałożyciel Muzeum Górnośląskiego w Gliwicach) czy o. Emil Stanisław Drobny (założyciel Muzeum w Rybniku).

Pasję do muzealnictwa wykazywali również przedstawiciele świata biznesu – kupcy, przedsiębiorcy czy przemysłowcy. Wśród osób z tej grupy wymienić można: Simona Machę – kupca, związanego z rozwojem muze-

ów w Bytomiu, czy Edmunda Glaesera – dyrektora huty, zaangażowanego w funkcjonowanie muzeum w Nowej Soli.

W przeglądzie śląskich aktywistów muzealnych daje się zauważyć całkowita dominacja mężczyzn. Wśród inicjatorów i kadry zarządzającej śląskimi muzeami w przeszłości trudno znaleźć kobietę, co stanowi odbicie ówczesnych warunków społeczno-kulturowych. Współcześnie sytuacja ta dynamicznie się zmienia i z pewnością wpływ kobiet na śląskie muzealnictwo jest obecnie coraz silniejszy.

Zaprezentowany na wystawie przykład Śląska i śląskich „lekarzy duszy” stanowi źródło inspiracji dla muzealników z innych regionów, co w przyszłości zaowocować może wartościowymi analizami porównawczymi, wzbogacającymi wiedzę na temat rozwoju kultury na ziemiach polskich.

Bibliografia

- 190 lat założenia Muzeum i Biblioteki Leopolda Jana Szersznika 1802-1992, red. J. Spyra, Muzeum w Cieszynie, Cieszyn 1993.
- Czartoryska I., *Dyżansem przez Śląsk. Dziennik podróży do Cieplic w roku 1816*, Zakład Narodowy im. Ossolińskich, Wrocław 2006.
- Bober A., Wolanin T., *Muzeum Ceramiki w Bolesławcu. Przewodnik*, Muzeum Ceramiki, Bolesławiec–Jelenia Góra 2001.
- Brachaczek Z., *Muzeum Miejskie w Świętochłowicach*, „Rocznik Świętochłowicki” 1999, t. 1, s. 134-163.
- Brożek L., *Z dziejów muzealnictwa w Cieszynie*, [w:] *Muzea na Górnym Śląsku w XIX i XX wieku*, red. J. Ligęza, Muzeum Górnośląskie w Bytomiu, Bytom 1963, s. 15-45.
- Chutkowski J., *Głogów w XX wieku. Zarys monograficzny*, Towarzystwo Ziemi Głogowskiej, Głogów 2004.
- Das neue Rektor Strecke Museum in Oberglogau*, „Oberschlesien im Bild” 1932, nr 51, s. 6.
- Długajczyk E., *Źródła do dziejów Muzeum Śląskiego w Katowicach (do 1939 roku)*, Muzeum Śląskie, Katowice 2002.
- Dobrowolski T., *Wspomnienie o muzeum, którego nie ma*, [w:] *Muzeum Śląskie. Szkice z przeszłości*, red. Z. Gorczyca, Śląski Instytut Naukowy, Katowice, s. 16-43.
- Dobrowolski T., *Zarys historii muzealnictwa*, [w:] *Muzealnictwo*, red. S. Komornicki, T. Dobrowolski, Wydawnictwo Związku Muzeów w Polsce, Kraków 1947, s. 17-31.
- Drost K.C., *Eine Wanderung durch Oberschlesiens Museen*, „Oberschlesien im Bild” 1936, nr 5, s. 2-8.
- Dzieje Nowej Soli. Wybór źródeł i materiałów*, oprac. T. Andrzejewski, M. Gącarzewicz, R. Sobkowicz, Muzeum Miejskie w Nowej Soli, Nowa Sól 2006.

- Ein Mann macht ein Museum*, „Oberschlesien im Bild. Wöchentliche Unterhaltungsbeilage des oberschlesischen Wanderers” 1935, nr 18, s. 3-4.
- Geschwendt F., *Durch Breslaus Museen. Ein Führer*, Heinrich Handels Verlag, Breslau 1927.
- Geschwendt F., *Schlesische Heimatmuseen*, „Altschlesische Blätter” 1926, nr 2, s. 9-11.
- Glaeser E., *Aus Schlesischen Heimatmuseen*, „Schlesische Monatshefte” 1932, nr 11, s. 375-383.
- Granice Śląska w interdyscyplinarnej perspektywie*, red. R. Gładkiewicz, T. Sołdra-Gwiżdż, M. S. Szczepański, Wydawnictwo Instytut Śląski, Opole–Wrocław 2012.
- Hass W., *Muzeum Archeologiczno-Historyczne w Głogowie – geneza, pytania, konteksty*, [w:] *Pół wieku Muzeum w Głogowie. Tradycja, tolerancja, wielokulturowość*, red. L. Lenarczyk, Wrocławskie Wydawnictwo Naukowe, Wrocław–Głogów 2017, s. 44-52.
- Heimatmuseum Glogau*, „Altschlesische Blätter” 1926, nr 5, s. 35.
- Heinevetter F., *Führer durch das Oberschlesische Museum in Gleiwitz*, Oberschlesisches Museum in Glewitz, Gleiwitz 1930.
- Historia Górnego Śląska. Polityka, gospodarka i kultura europejskiego regionu*, red. J. Bahlcke, D. Gawrecki, R. Kaczmarek, Dom Współpracy Polsko-Niemieckiej, Gliwice 2011.
- Klose G., *Vom Freystädter Heimatmuseum*, [w:] *Heimatbuch des Kreises Freystadt Ndr. Schl.*, red. A. Schiller, Adolf Kern, Beuthen 1925, s. 324-329.
- Kosubek R., *Festschrift zum 700-jährigen Jubiläum der Stadt Tost O.S.*, Stadt Tost, Tost 1934.
- Krause G., *Das Glogauer Heimatmuseum*, [w:] *Die Stadt Glogau*, red. A. Hasse, Deutscher Kommunal-Verlag, Berlin–Friedenau 1926, s. 224-229.
- Kretschmann V., *Breslau museal. Deutsche und polnische Geschichtsausstellungen 1900-2010*, Böhlau Verlag, Köln–Weimar–Wien 2017.

- Ks. Leopold Jan Szersznik znany i nieznany. Materiały z konferencji naukowej Cieszyn 6-7 listopada 1997, red. H. Łaskarzewska, A. Baďurová, Księżnica Cieszyńska, Cieszyn 1998.
- Leksykon czeskich i polskich muzealników Górnego Śląska. Edycja próbna*, red. J. Kalus, L. Szaraniec, U. Zajączkowska, Muzeum Śląskie w Katowicach, Katowice 2007.
- Magiera A., Tomanek A., „*Muzeum, którego nie ma*”. *Feniksowa opowieść bibliograficzna o Muzeum Śląskim z lat 1924-1939*, Biblioteka Śląska w Katowicach, Katowice 2015.
- Muzea Horniho Slezska na české i polské straně. Muzea Górnego Śląska na czeskiej i polskiej stronie*, red. Jiřina Kábrtová, Ostrava 2007.
- Muzea na Górnym Śląsku w XIX i XX wieku*, red. J. Ligęza, Muzeum Górnośląskie w Bytomiu, Bytom 1963.
- Muzea sztuki w dawnym Wrocławiu. Kunstmuseen im alten Breslau*, red. P. Łukaszewicz, Muzeum Narodowe we Wrocławiu, Wrocław 1998.
- Muzeum Górnośląskie w Bytomiu. 100 lat dziejów*, red. M. Dobkowski, J. Drabina, Muzeum Górnośląskie w Bytomiu, Bytom 2011.
- Nowosielska-Sobel J., *Od ziemi rodzinnej ku ojczyźnie ideologicznej. Ruch ochrony stron ojczystych (Heimatschutz) ze szczególnym uwzględnieniem Śląska (1871-1933)*, Wydawnictwo Uniwersytetu Wrocławskiego, Wrocław 2013.
- Palica M.M., *Wielki Drobny. O. Emil Stanisław Drobny SVD (1889-1948)*, Referat Misyjny Księży Werbistów, Pieniężno 2016.
- Pawlik K., *Muzea na Śląsku Opolskim*, „Śląsk Opolski” 2000, nr 3, s. 38-41.
- Pomian K., *Muzea i narody w Europie Środkowej przed pierwszą wojną światową*, tłum. T. Stróżyński, Stowarzyszenie Muzeów Uczelnianych, Warszawa 2016.
- Reclaw D., *90 lat Muzeum w Gliwicach. 1905–1945–1995*, Muzeum Miejskie w Gliwicach, Gliwice 1995.

- Schiller A., *Das Neusalzer Heimatmuseum*, [w:] *Heimatbuch des Kreises Freystadt Ndr. Schl.*, red. A. Schiller, Adolf Kern, Beuthen 1925, s. 349-352.
- Schiller A., *Entwicklungsgeschichte des Oberschlesischen Museums*, „Der Oberschlesier” 1920, nr 31, s. 2-3.
- Schyma H., *Die Mechtaler Heimatstube*, „Mitteilungen des Beuthener Geschichts- und Museumsvereins” 1964, nr 24/25, s. 144-149.
- Sege H., *Das neue Heimatmuseum der Stadt Neusalz a. d. Oder*, „Altschlesische Blätter” 1934, nr 3, s. 45-46.
- Sykulski J., *Muzea na Dolnym Śląsku*, „Skarbiec Duchy Gór” 1998, nr 4, s. 35.
- Szaraniec L., *Muzealnictwo na Górnym Śląsku 1802-2002*, Muzeum Śląskie, Katowice 2002.
- Te Heesen A., *Teorie muzeum*, tłum. A. Teperek, Wydawnictwo Neriton, Warszawa 2016.
- Tietz B., *Franz Pfützenreiter i początki archeologii na ziemi wschowskiej*, Muzeum Ziemi Wschowskiej, Wschowa 2020.
- Toczewski A., *Muzea lubuskie w perspektywie historycznej*, „Rocznik Lubuski” 2005, t. 31, s. 21-32.
- Wądołowski M., *Śląsk oswojony. Obraz Śląska w świadomości liderów organizacji regionalnych na przykładzie badań z terenu Siemianowic Śląskich*, Wydawnictwo WAM, Kraków 2016.
- Weaver M., *Idee mają konsekwencje*, tłum. B. Bubula, Wydawnictwo Profesjonalnej Szkoły Biznesu, Kraków 1996.
- Więcek A., *Muzea wrocławskie od 1814 roku*, Wydawnictwo TMW „Wratislavia”, Wrocław 1997.
- Żygulski Z., *Nurt romantyczny w muzealnictwie polskim*, [w:] *Romantyzm. Studia nad sztuką drugiej połowy wieku XVIII i wieku XIX. Materiały sesji Stowarzyszenia Historyków Sztuki Warszawa. Listopad 1963*, red. J. Białostocki, Państwowe Wydawnictwo Naukowe, Warszawa 1967, s. 43-55.

Summary

Doctors of the soul: 200 years of activities of museum practitioners in Silesia

The catalogue presents the heritage of a selection of 20 prominent figures who have shaped the image of Silesian museology over the past two centuries. It is a cognitively innovative exhibition and publishing initiative that allows museum institutions to confront their own roots in a mature way. The publication includes archival photographs, press cuttings and maps, together with a detailed description of the museum output of the individual protagonists who created the heritage of Silesian museology.

The achievements of individual figures are presented in the form of information on their biography, the scope of their museum activities and their heritage in today's museums. The discussion of the specifics of selected museum practitioners is preceded by a brief introduction and some background information on the characteristics of Silesia and the history of Silesian museums.

The example of Silesia and the Silesian „doctors of the soul”, presented in the exhibition and catalogue, is a source of inspiration for museologists from other regions, which in the future may result in valuable comparative analyses enriching the knowledge of cultural development in the Polish lands.

Zusammenfassung

Die Ärzte der Seele: 200 Jahre Museumsleute in Schlesien

Der Katalog präsentiert das Erbe einer Auswahl von 20 Persönlichkeiten, die das Bild der schlesischen Museologie in den letzten zwei Jahrhunderten geprägt haben. Es handelt sich um eine kognitiv innovative Ausstellungs- und Publikationsinitiative, die es Museumsinstitutionen ermöglicht, sich auf reife Weise mit ihren eigenen Wurzeln auseinanderzusetzen. Die Publikation enthält Archivfotos, Zeitungsausschnitte und Karten sowie eine ausführliche Beschreibung des musealen Schaffens der einzelnen Protagonisten, die das Erbe der schlesischen Museologie geschaffen haben.

Die Leistungen einzelner Persönlichkeiten werden in Form von Informationen über ihre Biografie, den Umfang ihrer Museumstätigkeit und ihr Erbe in den heutigen Museen vorgestellt. Der Erörterung der Besonderheiten ausgewählter Museumsleute gehen eine kurze Einführung und einige Hintergrundinformationen über die Besonderheiten Schlesiens und die Geschichte der schlesischen Museen voraus.

Das Beispiel Schlesiens und der schlesischen „Seelenärzte“, das in der Ausstellung und im Katalog vorgestellt wird, ist eine Inspirationsquelle für Museologen aus anderen Regionen, was in Zukunft zu wertvollen vergleichenden Analysen führen kann, die das Wissen über die kulturelle Entwicklung in den polnischen Ländern bereichern.

ISBN 978-83-933244-5-3



Muzeum Miejskie
w Siemianowicach
Śląskich



**Ministerstwo
Kultury
i Dziedzictwa
Narodowego**

Dofinansowano ze środków Ministra Kultury i Dziedzictwa Narodowego
pochodzących z Funduszu Promocji Kultury